

RAPPORT RSE 2025

T.H.E.S.E

Transition
Humaine
Environnementale
Sociétale
& Énergétique



Pourquoi ce rapport ?

L'an dernier, vous avez découvert notre premier rapport THESE. Nous sommes heureux de vous présenter notre second rapport qui vous permettra de suivre l'évolution de notre engagement pour un développement durable et responsable du Groupe Pro Urba.

Pour rappel, notre démarche fait suite aux accords de Paris visant à limiter le réchauffement climatique en s'alignant aux O.D.D (Objectif de Développement Durable) présenté par l'ONU).

Bonne lecture à tous.



Edito

Carole Marcou et Gilbert Mathot
Co-gérants du groupe Pro Urba.

Chers collaborateurs, partenaires et clients,

En 2025, nous avons clairement progressé : notre bilan carbone est meilleur que l'an dernier et c'est un signal encourageant. Les efforts paient, même s'ils demandent du temps et de la constance.

Le contexte reste flou, notamment sur les sujets politiques et les véhicules électriques, ce qui rend certains choix plus hésitants. Dans ce cadre, un grand merci à Coline, qui a su tenir le cap et animer le comité RSE avec énergie.

Nous restons lucides : notre cœur de métier n'est pas encore assez vertueux sur le plan environnemental. La volonté est là, les recherches aussi, le terrain est prêt... mais les résultats ne sont pas encore tous visibles. Nous continuons donc à travailler avec nos fournisseurs, à surveiller de près les solutions plus éco-responsables et à faire avancer des projets structurants, comme le nouveau bâtiment de bureaux à Ostérode.

Sommaire

04 | Le groupe Pro Urba

Présentation du groupe et chiffres clés

- 5 | [Qui sommes-nous ?](#)
- 6 | [Notre groupe : dates clés](#)
- 7 | [Organigramme](#)
- 8 | [Chiffres clés](#)
- 9 | [Faits marquants 2025](#)

11 | Évolution de la T.H.E.S.E au sein du groupe

Transition Humaine, Environnementale, Sociétale et Énergétique

- 11 | [Bilan carbone 2024](#)
- 12 | [Enjeux et objectifs futurs](#)
- 13 | [Matrice de matérialité](#)

16 | Évolution des enjeux

15 | Environnement

- 15 | [Chiffres clés des 5 enjeux](#)
- 16 | [Enjeu 1 : durabilité des produits](#)
- 17 | [Enjeu 2 : écoconception des produits](#)
- 18 | [Enjeu 3 : décarbonation de l'activité](#)
- 19 | [Enjeu 4 : empreinte environnementale des produits et projets](#)
- 20 | [Enjeu 5 : biodiversité et préservation des écosystèmes](#)

22 | Développement humain

- 22 | [Chiffres clés des 4 enjeux](#)
- 23 | [Enjeu 1 : gestion des compétences et des talents](#)
- 24 | [Enjeu 2 : santé et sécurité au travail](#)
- 25 | [Enjeu 3 : qualité de vie au travail et conditions de travail](#)
- 26 | [Enjeu 4 : gestion des effectifs](#)

27 | Stratégie Pro Urba

- 27 | [Chiffres clés des 5 enjeux](#)
- 28 | [Enjeu 1 : achats responsables](#)
- 30 | [Enjeu 2 : ancrage territorial](#)
- 31 | [Enjeu 3 : innovation industrielle](#)
- 32 | [Enjeu 4 : satisfaction client](#)
- 33 | [Enjeu 5 : communication transparente avec les parties prenantes](#)

35 | Remerciements

Pro Urba – Rapport RSE 2025

Le groupe Pro Urba

1

**Pro Urba Sud – Pro Urba Nord –
Aqua Pro Urba – MCA – Pro Urba Suisse –
Pro Urba Belgique**

1.1 **Qui sommes-nous ?**

Transformer des lieux de passage en lieux de destination et de partage.

Notre vision

La fabrique des villes de demain

Nous œuvrons à faire de la ville le terrain de jeu de tous les citoyens. Un espace qui incite les petits et les grands à explorer, expérimenter, se rencontrer, s’amuser et se dépenser, quelles que soient leur génération et leur origine. Un espace “récré-actif” qui contribue au bien-être de tous et rend les gens heureux.

Notre mission

Créer des espaces récré-actifs qui éveillent, réveillent et émerveillent la Ville !

Éveiller les consciences à la nécessité de bouger et de se retrouver, éveiller les consciences à l’impératif environnemental ; éveiller les enfants à l’exploration, aux valeurs du jeu et au bonheur de bouger. Réveiller nos instincts de mobilité et nos envies de dépense physique ; réveiller les villes et les espaces partagés. Émerveiller par la beauté du design et l’audace des aménagements urbains.

Notre démarche

Imaginer des aménagements sensibles, complets, récré-actifs et durables au service de l’usager et des villes

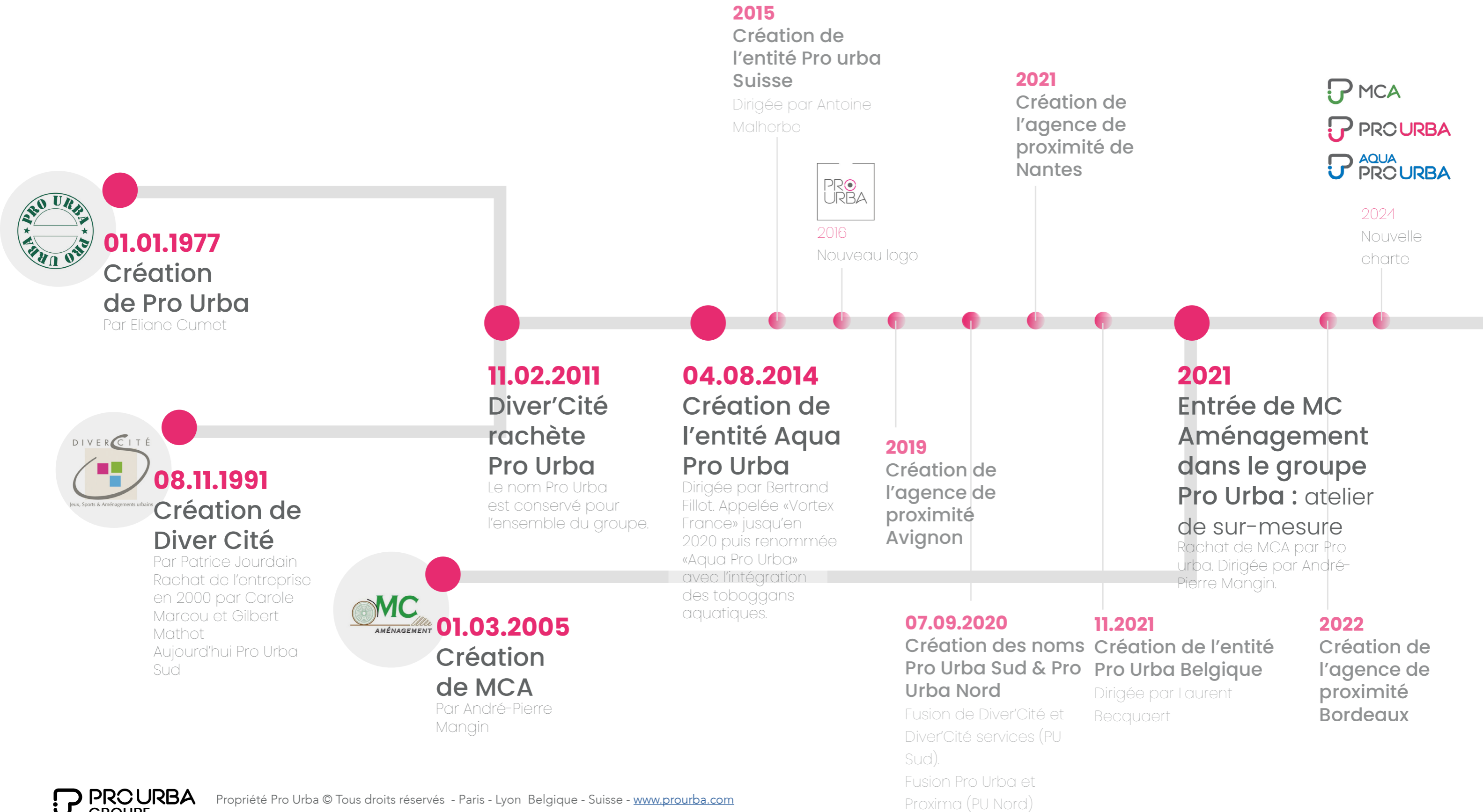
Ré-imaginer les espaces d’aujourd’hui pour qu’ils deviennent les places à vivre de demain. Utiliser le design actif comme outil de création et penser les lieux comme des îlots de fraîcheur. Créer des espaces de vie uniques et durables, offrant une adaptabilité optimale à l’évolution des modes de vie, de l’urbanisme et dans le respect des préoccupations environnementales. Participer à recréer du lien social, offrir des points de rencontre, d’échange et de partage aux utilisateurs. Pour que les aménagements qui nous sont confiés ne soient plus simplement des lieux de passage mais de véritables lieux de destination.

Pour que les aires de jeux deviennent des aires de vie !



1.2 Notre groupe

Les dates clés de l'histoire de Pro Urba



1.3

Organigramme 2025



1.4 Chiffres clés du groupe

Aménageurs
d'espaces de vie
depuis bientôt

50 ans

Conception
d'aménagements
récré-actifs, inclusifs,
attractifs et créatifs.

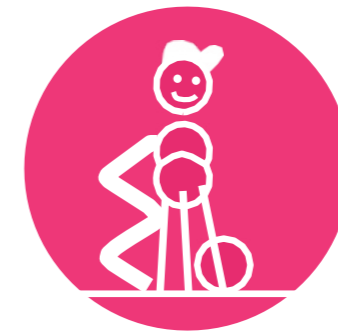
Éveiller, réveiller,
émerveiller
la ville de demain !



120
Collaborateurs



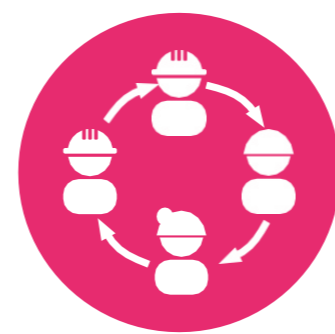
+26
Partenaires



+6000
Aires de jeux



21
Chargés
d'affaires
dans toute la
France



Une activité à
360°



31,9 M
Sur l'année 2025
(groupe Pro Urba)

bpifrance

Accompagné par le
programme « accélérateur
PME 7ème promotion »

Faits marquants

Au sein du groupe sur l'année 2025



2024

Rappel des dates clés

01/02/2024

100 collaborateurs !

06/04/2024

Mise en ligne du nouveau site internet et de la nouvelle charte PU.

10/2024

Déménagement nouvel atelier MCA.

2025

08/01/2025

Formation Nooco

Plateforme pour calculer son bilan carbone projet.

15/05/2025

Signature de la charte RFAR

Charte Relations Fournisseurs et Achats Responsables.



20-22/05/2025

SNELAC

Au parc Astérix.

23/05/2025

Nouveau partenariat

Nola

17/06/2025

Restitution du Bilan Carbone 2024

Concernant l'activité du groupe sur les 3 scopes.

30/06/2025

Iere Assises Internationales de la Ville Sensible

A Lyon.

06/2025

Pro Urba passe à la télévision.

TF1, France 2, France 3 et BFM.

02/07/2025

Visite des ateliers PIC

07/2025

McFly, Carlito, Bigflo et Oli testent notre toboggan Aqua PU !

Centre Olympique Florent et Laure Manaudou - Colombes.

10-12/09/2025

IFLA

Salon à Nantes.

09/2025

Le CityBox Pro Urba est à l'honneur avec Dembélé

Publicité Adidas tournée sur un CityBox Pro Urba à Évreux.

01/11/2025

Déménagement de l'agence de Nantes

Achat de locaux plus grands avec entrepôt intégré.

05/11/2025

AdaptaVille

Salon Ile-de-France.

11/2025

Nouveaux partenariats

Spiel-Bau Linie M ; Conradi Kaiser Stilum et Canopy design.

12/2025

Repas de Noël

des agences

2026

Dates clés à venir

Déménagement nouveaux locaux Ostérode

PU Sud et Aqua PU

Agrandissement des ateliers de MCA

Réaménagement et isolation des locaux de Neuilly sur Marne

PU Nord



Pro Urba - Rapport RSE 2025

Évolution de la T.H.E.S.E

= Transition Humaine,
Environnementale, Sociétale
et Énergétique.

2

2.4

Bilan carbone 2024

Analyse et évolution

Ce qu'il faut retenir

Amélioration de l'intensité carbone :

201 kg CO² en 2023, réduit à 158 Kg CO² en 2024, soit une baisse de 19%.

44.5% provient des intrants (fournisseurs):
émission en baisse de 20% depuis 2023.

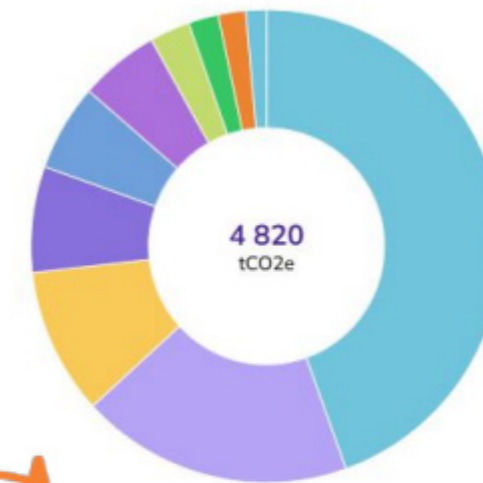
19% correspond à la fin de vie de nos produits:
émission en baisse de 34% depuis 2023.

10% résulte de nos déplacements, en baisse
de 14% depuis 2023.



Ces données soulignent l'importance de notre démarche afin de réduire davantage notre impact carbone dans notre activité.

La restitution du Bilan Carbone a permis de constater que même avec la croissance de l'entreprise, l'intensité collaborateur a diminué, passant de 6.7 à 4.3 tCO₂e/ETP. Cela grâce à une sensibilisation des équipes.



Catégorie	Pourcentage
Intrants	44,5%
Fin de vie	18,7%
Déplacements	10%
Achats de services	7,2%
Sous-traitance	5,9%
Fret	5,5%
Restauration et hébergement	2,8%
Équipements	2,1%
Locaux	1,9%
Divers <1%	1,4%

C'est l'équivalent de



Le bilan carbone, c'est quoi ?

Le bilan carbone est un outil de mesure permettant de quantifier les émissions de gaz à effet de serre générées par une activité ou une organisation sur une période donnée. Ce bilan prend en compte trois périmètres principaux : les émissions directes, les émissions indirectes liées à l'énergie, et les autres émissions indirectes (comme celles provenant des fournisseurs).

2.5 **Enjeux et objectifs futurs**

Développés d'après l'analyse du bilan carbone



Environnement

- 1** Durabilité des produits (incl. SAV et maintenance)
- 2** Eco-conception des produits
- 3** Décarbonation de l'activité
- 4** Empreinte environnemental des produits
- 5** Biodiversité et préservation des écosystèmes



Développement humain (social)

- 1** Gestion des compétences et des talents
- 2** Santé et sécurité au travail
- 3** Qualité de vie au travail et conditions de travail
- 4** Gestion des effectifs



Stratégie Pro Urba (gouvernance)

- 1** Achats responsable (incl. Origine des matières premières et traçabilité des fournisseurs)
- 2** Ancrage territorial
- 3** Innovation industrielle (incl. L'adaptation à l'environnement des produits vendus)
- 4** Satisfaction client
- 5** Communication transparente avec les parties prenantes

2.6

Matrice de matérialité

= Rappel de Cartographie de hiérarchisation des enjeux RSE pour Pro Urba, réalisée en 2024



Enjeux prioritaires



Enjeux secondaires

Comment lire la matrice ?

La matrice de matérialité est un outil stratégique visant à confronter et aligner les priorités des enjeux identifiés avec la politique de l'entreprise et les évolutions du marché. Elle se présente sous forme de courbe de priorités : **plus la bulle est proche de Pro Urba, plus l'enjeu est prioritaire pour l'entreprise.**

Pour assurer la pertinence et l'adéquation de notre démarche RSE, cet exercice sera renouvelé tous les trois ans.



Social / environnemental / gouvernance



La taille du point détermine le niveau de performance de l'entreprise pour répondre à l'enjeu associé.

Analyse des résultats

L'ensemble des enjeux sont importants mais certains sont à prioriser :

1. La satisfaction client.
2. La durabilité des produits
3. La santé et sécurité au travail
4. La gestion des compétences et des talents.

Pro Urba - Rapport RSE 2025

Développement des enjeux

3

Environnement

Développement humain (Social)

Stratégie Pro Urba (Gouvernance)

3.1

Environnement

Chiffres clés des 5 enjeux environnementaux majeurs pour Pro urba*

Durabilité des produits

129

contrats de maintenance réalisés en 2025.

Rappel 2024 : 141

Objectif 2028 : être capable de proposer un contrat systématique.

—

des produits de notre offre sont qualifiés comme réparables (=remise à neuf du produit avec des pièces détachées).

Rappel 2024 : -

Objectif 2028 : quantifier à l'aide d'un indice de réparabilité et atteindre 100%.

< 1%

de projets de réemploi menés à bout.

Rappel 2024 : <1%

Objectif 2028 : 6%

Eco-conception des produits

44%

de fournisseurs travaillent avec des matières recyclées. (donnée issue du questionnaire fournisseurs)

Rappel 2024 : 44%

Objectif 2028 : au moins 70 %

3

projets d'aménagement sur-mesure accompagnés d'un bilan carbone dédié.

Rappel 2024 : 0 projets.

Objectif 2028 : être en capacité d'accompagner tout projet d'aménagement d'un bilan carbone dédié.

Décarbonation

35.25%

de réduction de l'Intensité carbone depuis 2021 (scope 1, 2 et 3).

Rappel 2024 : 18%.

Objectif 2028 : 40%

35%

de véhicules électriques et hybrides dans la flotte automobile (utilitaires inclus).

Rappel 2024 : 25%

Objectif 2028 : 50%

56%

d'engins de manutention électriques et hybrides en entrepôt.

Rappel 2024 : 33%

Objectif 2028 : 100%

Empreinte environnementale des produits

44,5%

de notre impact est lié à nos achats fournisseurs.

Rappel 2024 : 45,6%

Objectif 2028 : 30%

10 à 15

produits intègrent des particules fines impactant la qualité de l'air ou de l'eau.

Rappel 2024 : 10 à 15

Objectif 2028 : <5

3

entités gèrent le tri des déchets avec un certificat (0/4).

Rappel 2024 : 0

Objectif 2028 : 7 entités sur 7 incluant PU Sud, PU Nord, Aqua PU, MCA, Nantes, Bordeaux, Toulon.

Biodiversité et préservation de l'environnement

2%

de projets identifiés comme favorisant la biodiversité lors de leur utilisation. (= projets conçus spécialement pour avoir un meilleur impact sur la biodiversité du lieu).

Rappel 2024 : 2%

Objectif 2028 : plus de 20%

—

Réalisations avec une jardinière ou permettant la végétalisation d'un équipement.

Rappel 2024 : -

Objectif 2028 : quantifier ce taux et atteindre 10%

3.1



Après l'année 2024, qui a vu le déploiement du service maintenance, 2025 a permis de renforcer nos équipes.

Cette année, **plus de 132 interventions de maintenance préventive ont été réalisées.**



En 2025, l'équipe maintenance a restauré des jeux en bois (réparation des fentes, ponçage, peinture) pour les reposer dans les aires de jeux.

En 2026, nous souhaitons continuer de développer cette démarche, notamment grâce au futur atelier de réparation.

Les leviers d'actions :

(activés ou envisagés)

1. Mise en place du réemploi et prolongement de la vie des produits :

Ce qui est en place.

- Augmentation du nombre d'interventions de maintenance préventive, reflétant notre volonté de développer ce service à l'échelle du groupe. Objectif : prolonger la durée de vie de nos aménagements et en assurer la performance optimale sur le long terme.
- Augmentation estimée de 20% de la rénovation des pièces détachées lors d'interventions en 2025.
- Mise en place d'un tableau permettant à nos partenaires de calculer l'indice de durabilité de chacun de leur produit, depuis janvier 2025. Ce tableau se base sur : la démontabilité, la disponibilité des pièces détachées, le prix des pièces, la fiabilité.

Notre objectif.

- Viser pour 2028 un indice de réparabilité élevé pour tous nos produits et l'intégration systématique de la maintenance dans nos nouveaux contrats. Cette approche vise à favoriser la durabilité de nos équipements et à répondre aux attentes de nos clients en matière de fiabilité.

Enjeu 1 : durabilité des produits

= Capacité d'un produit à rester fonctionnel et en bon état le plus longtemps possible.

2. Repenser les outils de maintenance préventive :

Ce qui est en place.

En 2025, le service maintenance a repensé ses outils :

- Développement d'un produit plus respectueux de l'environnement, avec l'aide de chimistes, pour le traitement des mousses verdissantes, très présentes sur les aires de jeux.
- Utilisation accrue de peintures éco-responsables, que nous essayons d'améliorer en continu.
- Réduction de l'utilisation du papier, très présent lors des diverses interventions, en déployant des outils numériques.

Notre objectif.

- Mise en place d'un nouveau logiciel de maintenance en 2026 qui permettra une meilleure classification des sites et donc une réduction des déplacements.
- Renforcement de la flotte du service maintenance par des véhicules électriques pour les déplacements court.
- Mise en place d'un atelier dédié à la réparation des produits dans les nouveaux locaux à Rillieux-la-pape. Il nous permettra ainsi de proposer davantage de services à nos clients et un entretien facilité.



Restauration d'un jeu sur ressort «abeille».

3.1

Aujourd'hui, l'ensemble de nos fournisseurs sont conscients des enjeux actuels et les intègrent dans la conception de nouveaux produits.



En 2025, nous avons entrepris une veille de solutions d'assemblage et de matériaux plus responsables pour la conception de nos structures sur-mesure.

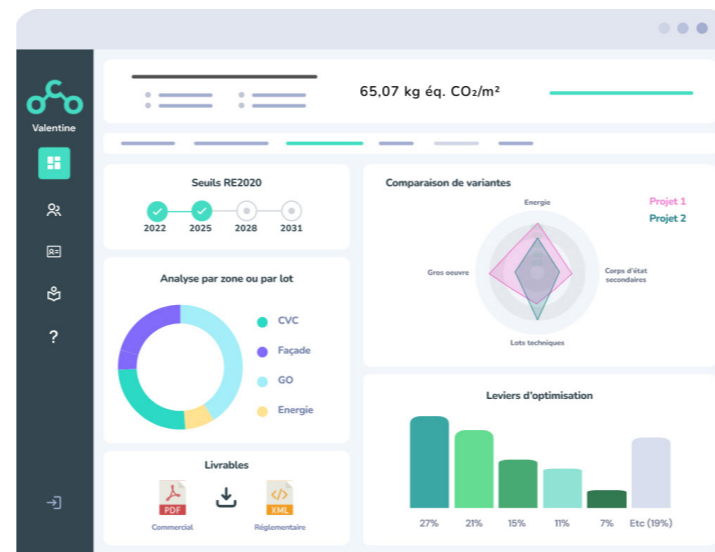
Les leviers d'actions :

(activés ou envisagés)

1. Mise en place de l'eco-conception au sein du bureau d'études.

Ce qui est en place.

- **Formation personnalisée du bureau d'études à l'outil Nooco en janvier 2025** (plateforme de mesure et d'optimisation de l'impact environnemental d'un projet). Cette formation a permis de valider des hypothèses et d'aider à faire des choix justifiés en matière d'eco-conception. Grâce à cela, le bureau d'études a pu revoir la conception des assemblages des structures sur mesure.



Notre objectif.

- **Continuer d'augmenter le pourcentage de matériaux recyclés ou biosourcés.** Pour cela, nous intégrons de plus en plus de matériaux éco-responsables dans nos structures.
- **Accompagnement prévu en 2026 en eco-conception** auprès du bureau d'études et du pôle design pour le développement de nouveaux produits.

Enjeu 2 : éco-conception des produits

= L'amélioration environnementale d'un produit tout au long de la chaîne de valeur. Concevoir dans le respect de l'environnement.

2. L'eco-conception par le multi-usage.

Ce qui est en place.

Le groupe Pro Urba s'est développé autour de plusieurs composantes de l'aménagement urbain : les aires de jeux et aires de jeux d'eau, les aménagements sportifs et le mobiliers urbain. Toutes ces activités nous permettent aujourd'hui de :

- **proposer à nos clients des aménagements globaux,**
- **intégrer des îlots de fraîcheurs** adaptés aux spécificités des lieux.
- **repenser les usages en fonction des saisons,** tout en réduisant notre impact environnemental en n'utilisant que l'espace nécessaire et en végétalisant les espaces non utilisés.



Exemple d'un projet 2025 Morges en Suisse

À la piscine du parc de Morges, le projet visait à remplacer une pataugeoire vieillissante et contraignante par un espace ludique attractif et utilisable toute l'année. La ville souhaitait maintenir un lieu de vie et de rassemblement, même hors saison estivale. Nous avons ainsi conçu le Flow-Parc : un espace évolutif et innovant, splashpad en été et zone de glisse urbaine en hiver. Une seule plateforme en béton permet ces deux usages, optimisant l'espace, les coûts et le bilan carbone.

3.1 Environnement

Ces actions, combinées à un suivi constant de notre performance carbone, nous permettent de poursuivre nos efforts vers une décarbonation complète et d'atteindre nos objectifs environnementaux à long terme.

PROURBA
GROUPE

CHARTRE POUR
**La valorisation
et l'élimination
des déchets en
entreprise**

Document élaboré dans le cadre de
la démarche RSE du groupe Pro Urba
(2025).

Charte interne
des déchets



Nouveaux locaux
de Nantes

Secteurs les plus impactants :

Le bilan carbone 2024 montre une baisse de 35 % de notre intensité carbone depuis 2021, grâce à des actions menées autour de trois leviers principaux :

- **Nos infrastructures** : l'amélioration de l'efficacité énergétique de nos bâtiments est un levier clé de réduction de notre empreinte, avec des ateliers plus adaptés à Épinal et un nouveau siège à Rillieux-la-Pape.
- **Nos moyens de transport** : dans le cadre de notre activité, nous utilisons régulièrement des véhicules. Nous engageons une transition progressive vers des véhicules moins polluants, adaptés aux besoins des collaborateurs.
- **La gestion de nos déchets** : plusieurs chartes du tri des déchets ont été transmises aux équipes de pose et de maintenance. Nous travaillons également avec nos fournisseurs pour favoriser la réutilisation et limiter les déchets liés aux livraisons.

Les leviers d'actions : (activés ou envisagés)

1. Optimisation de l'efficacité énergétique de nos infrastructures.

2025 a été marquée par le déménagement de certaines agences du groupe : Nantes et Epinal et bientôt Rillieux-La-Pape.

- **Optimisation de la production et réduction de la consommation énergétique** : à Épinal, l'atelier MCA a déménagé pour s'agrandir et disposer d'installations plus modernes et moins énergivores.
- **Construction du siège Pro Urba dans la première zone éco-conçue de la métropole de Lyon.** Il respecte la réglementation RE2020 et vise une faible consommation d'énergie (certification à venir).

Enjeu 3 : décarbonation de l'activité

= Réduire ou éliminer les émissions, directes ou indirectes, de gaz à effet de serre causées par l'activité de l'entreprise.

2. Transports moins polluants.

Dans le cadre de notre stratégie de réduction de l'impact environnemental, nous visons à optimiser les déplacements professionnels :

- **En encourageant les collaborateurs à mieux anticiper leurs déplacements** et à privilégier les trajets en train (option souvent plus respectueuse de l'environnement).
- **En demandant aux équipes techniques d'anticiper leurs interventions et d'organiser des tournées** pour rationaliser les déplacements, en regroupant les missions dans une même zone géographique.

3. La gestion de nos déchets.

Ce qui est en place.

- **Mise en place en mai 2025 d'une charte du recyclage des déchets au sein du bureau et sur chantiers et diffusion auprès des équipes.** Objectif : clarifier et uniformiser les pratiques de chaque agence.
- **Mise en place d'outils nécessaires au respect des chartes** (affiches de sensibilisation dans les bureaux, bennes de tri sur chaque site).

Notre objectif.

- **Mise en place de collaborations avec des transporteurs locaux qui privilégient le gaz naturel** comme carburant, pour améliorer l'impact carbone des transports d'équipements (TADS et LDPI).
- **Respect des mêmes contraintes que celles de nos aménagements dans nos futurs locaux** : prioriser la sobriété (peu de peinture, pas de matériaux superflus, matériaux issus de sources durables ou recyclées, intégration au maximum du bois et des bétons bas carbone) ; végétaliser (terrasses et extérieurs) ; préserver la biodiversité déjà présente sur les lieux.



Palette de jeux Vortex devenue une estrade de chant dans un camping La Française.

Au-delà de la conception, plusieurs autres facteurs influencent l'empreinte écologique des produits et projets, notamment la livraison, l'installation et leur fin de vie.



Exemple d'un projet de réemploi **À Bulle en Suisse**

Au centre commercial Coop Le Cäro, nous avons démonté une place de jeux qui n'avait que 3-4 ans. Les éléments ont été déposés proprement. Ce qui a permis de réutiliser les tubes inox sur un autre site et de céder la balançoire et le jeu sur ressort à la Ville de Bulle, qui les a réinstallés l'année suivante. Grâce à ce don, la ville a pu donner une deuxième vie à un jeu en inox, quasiment neuf. Les assises béton ont quant à elles été réutilisées par le poseur.

3.1

Environnement

Enjeu 4 : empreinte environnementale des produits et projets

= Réduire ou éliminer les émissions, directes ou indirectes, de gaz à effet de serre causées par l'installation d'un produit.

Les leviers d'actions : (activés ou envisagés)

1. Cycle de vie des projets.

- **Calculer l'empreinte carbone de chaque projet d'aménagement et limiter les packagings.** La formation de nos équipes au nouvel outil Nooco (calcul de l'empreinte carbone de chaque projet d'aménagement), a permis de comprendre l'impact du projet à chaque moment de l'étude et de réaliser le meilleur choix avec nos clients.
- **Réduire l'impact des livraisons et des packagings en nous préparant avec nos partenaires aux nouvelles réglementations RDUE.** Le groupe Pro Urba utilise des packagings uniquement lorsque cela est nécessaire et qui proviennent de sources durables. Nous privilégions des cartons et palettes réutilisés provenant des nos fournisseurs. Une fois sur site, ces palettes peuvent être *upcyclées* directement.

2. Démarche environnementale chez nos partenaires.

Ce qui est en place.

- **Mise en place en 2025 d'une charte d'achats responsables et d'une politique interne d'anti-corruption**, qui guident l'ensemble de nos pratiques et relations commerciales. Dans ce cadre, Pro Urba sélectionne des partenaires et fournisseurs qui partagent la même exigence de rigueur et de conformité : une attention particulière est portée aux nouvelles réglementations environnementales et sectorielles.

Notre objectif.

- **En 2026, dans le cadre de notre démarche de partenariats responsables : renforcer l'accompagnement de nos partenaires vers une transition éco-responsable et anticiper les réglementations.**

Ce qui est en place.

Selon une enquête menée auprès de nos partenaires, **71 % ont déjà adopté une approche d'éco-conception** dans leur processus de fabrication, nous permettant de nous aligner à la loi AGEC.

Voici quelques exemples concrets :

- **Terragom** : sous-couche amortissante fabriquée à partir du recyclage de pneus usagés, contribuant à donner une nouvelle vie à un matériau souvent difficile à traiter.
- **Ijlander** : fabrique des équipements composés à 86 % d'acier inoxydable recyclé. Démarche Cradle to Cradle : l'entreprise récupère le matériel au bout de 15 ans à hauteur de 10 % du montant pour le reconditionner.
- **Kaiser&Kühne** : propose des produits avec une durée de vie de 30 ans (bois et métal).
- **Objets Publics** : démarche de fabrication en circuit court.
- **Water Connect** : innovation technologique éco-conçue (production locale, certification «Origine France Garantie», matériaux durables et circuits courts, accessibilité universelle).
- **Ilo-Ludik Energie** : la conception permet une réduction de 30 % de la masse totale du produit, diminuant ainsi l'impact environnemental lié au transport. Elle a été pensée pour une maintenance simplifiée, donnant accès à tous les modules électroniques depuis l'extérieur.
- **Buglo** : propose une gamme complète de jeux fabriqués à partir de matériaux recyclés ou biosourcés (biopolymères dans le process de rotomoulage, acier recyclé, ...).
- **PIC (Post Industrial Craft)** : utilise une matière première entièrement issue du recyclage de phares de voitures (polycarbonate) et recyclable, conforme à la loi AGEC, ainsi qu'un procédé industriel de design génératif pour optimiser la matière.

3.1

Enjeu 5 : biodiversité et préservation des écosystèmes (1/2)

= Valoriser la biodiversité et s'assurer qu'un aménagement n'a pas d'impact négatif sur son environnement.

Les leviers d'actions (1/2) : (activés ou envisagés)

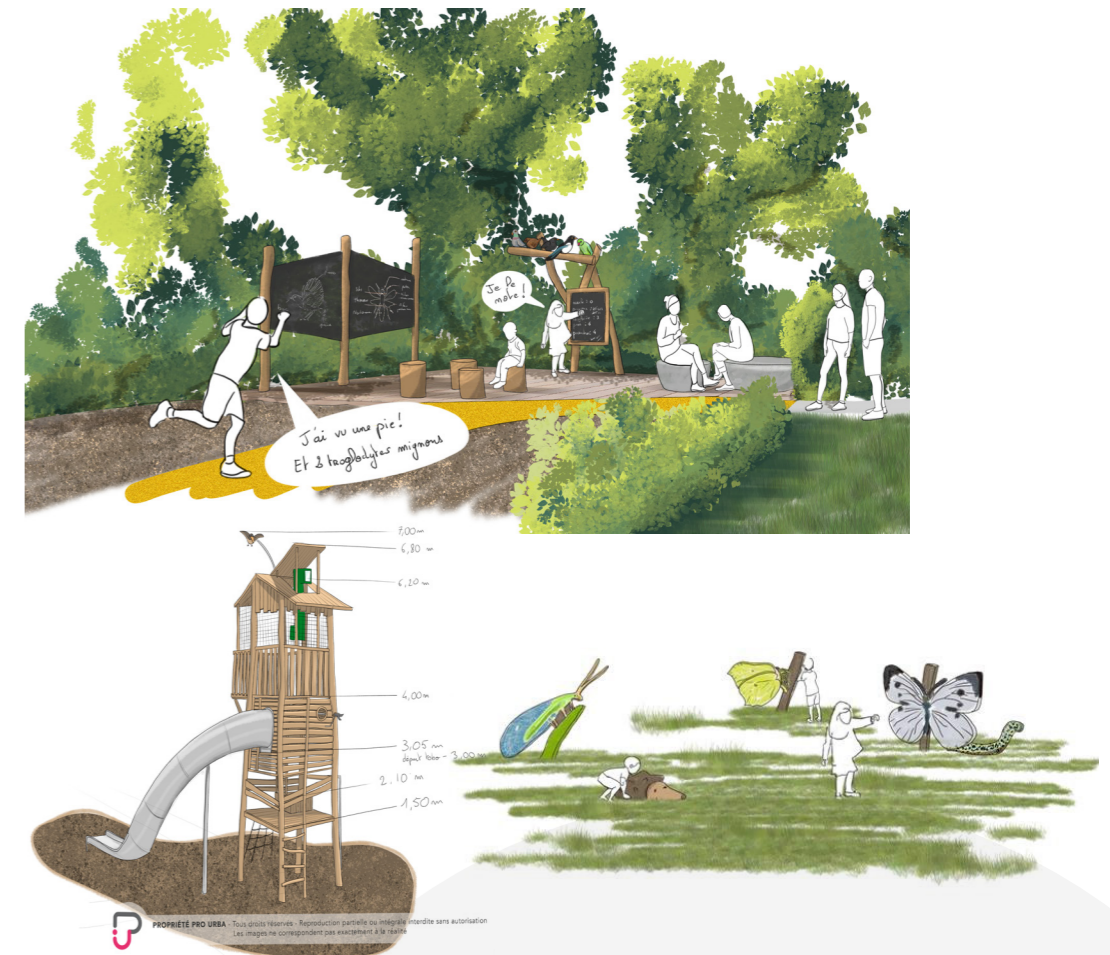
1. Projets sur-mesure pour la préservation des écosystèmes.

Ce qui est en place.

- **Favoriser l'harmonie entre aménagements et nature.**
Nos équipes d'experts accompagnent les clients avec des solutions innovantes et durables, en adoptant des pratiques respectueuses de l'environnement pour concevoir des projets qui préservent et valorisent l'écosystème local.
- **Offrir des aménagements flexibles et sur-mesure.**
Grâce à une gamme étendue de produits dont la plupart sont fabriqués à partir de matériaux recyclés et peuvent être certifiés FSC, garantissant une provenance responsable du bois et une réduction de notre impact écologique.
- **Équiper nos installations aquatiques d'un système de traitement de l'eau fermé quand c'est possible.**
Une technologie qui recycle l'eau utilisée dans les installations et permet de réduire considérablement la consommation d'eau, contribuant ainsi à une gestion plus durable des ressources naturelles.

Notre objectif.

- Continuer à sensibiliser nos clients à la préservation de leur environnement en proposant des aménagements végétalisés en fonction de l'écosystème de la région de l'aire de jeux et du contexte du projet.



Exemple d'un projet 2025 **Observer la nature**

Pour transformer un parc en terrain de jeu d'observation de la nature, l'équipe du design a imaginé une tour de jeu équipée d'un périscope, comme point de départ d'un parcours ludique. Le long du parcours, d'autres points d'observation permettent d'admirer le lac et la végétation. Des sculptures à grimper représentent les animaux et insectes du parc. Avec ce projet, nous proposons de sensibiliser les enfants à la biodiversité et d'éveiller leur curiosité sur leur environnement.

Chez Pro Urba, nous souhaitons nous engager à veiller à ce que nos aménagements n'impactent pas négativement l'environnement dans lequel ils s'intègrent et puissent participer à **favoriser le développement de la biodiversité.**

Nous croyons qu'il est possible de créer des espaces qui respectent et enrichissent les écosystèmes locaux, tout en répondant aux besoins de nos clients. Pour cela, nous mettons un point d'honneur à les accompagner tout au long de leur projet, en offrant des aménagements sur-mesure qui tiennent compte des spécificités environnementales et écologiques de chaque site.

Environnement

3.1

Enjeu 5 : biodiversité et préservation des écosystèmes (2/2)

= Valoriser la biodiversité et s'assurer qu'un aménagement n'a pas d'impact négatif sur son environnement.

Les leviers d'actions (2/2) : (activés ou envisagés)

2. Intégration de sols perméables dans nos aménagements.

Ce qui est en place.

Parmi les différentes innovations que nous mettons en place pour réduire l'impact de nos aménagements, nous concentrons nos efforts sur l'amélioration continue de nos sols. En effet, les sols traditionnels utilisés dans les aires de jeux, qui assurent la sécurité des enfants en cas de chute, présentent des inconvénients majeurs, notamment leur perméabilité limitée. Les sols imperméables empêchent l'eau de s'infiltrer correctement dans le sol, créant plusieurs contraintes, notamment l'utilisation en été, une évaporation excessive de l'eau et une mauvaise gestion des eaux pluviales.

Face à ces enjeux, nous travaillons activement à développer des sols souples et perméables, qui permettent à l'eau de circuler et de rejoindre naturellement le sol. Ces solutions, en plus d'améliorer la gestion de l'eau, contribuent à la réduction des îlots de chaleur urbaine, un phénomène de plus en plus préoccupant dans nos villes.

Exemples de sols perméables proposés par Pro Urba :

- **Terraecologik** : à base de noyaux de pêche.
- **Terragreen Hybride** : gazon synthétique alvéolé, 100 % recyclable, qui laisse passer l'herbe naturelle.
- **Terrascape** : copeaux de caoutchouc recyclés provenant de pneumatiques.
- **Terraway** : à base d'agrégats siliceux naturels, perméables à l'eau et à l'air, antidérapants.
- **Terrawood** : copeaux de paillis de bois naturel recyclé.



Exemple d'un projet 2025 **ZAC des Girondins**

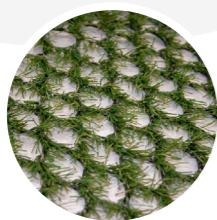
Dans le cadre d'un projet de transformation urbaine du quartier de Gerland, la ville de Lyon souhaitait concevoir un espace public à la fois ludique, inclusif et rafraichissant. Cet espace multigénérationnel a pour objectif de réunir la population autour d'îlots de fraîcheur : pergolas, assises, brumisation, végétalisation et couleurs claires. L'arbre central et les sols perméables (Terraliège et Terragreen) permettent le développement d'un écosystème, là où généralement le béton est roi.

Installer des sols perméables pour contribuer à **transformer et redynamiser les villes.**

Améliorer le confort des usagers en rendant les espaces publics plus durables, plus agréables et plus attractifs.



Terraecologik



Terragreen Hybride



Terrascape



Terraway



Terrawood

3.2

Développement humain

Chiffres clés des 4 enjeux humains majeurs pour Pro urba

Gestion des compétences et des talents

12.86

C'est le nombre moyen d'heures de formation dispensées dans l'année par collaborateur.

Rappel 2024 : 17,3

Objectif 2028 : entre 15 et 20

155 actions de formation au sein du groupe Pro Urba (contre 97 en 2024), totalisant 1313 heures, soit une moyenne de 12,86 heures par collaborateur.

100%

de managers ont été formés au management entre 2024 et 2025.

Rappel 2024 : 100%

Objectif 2028 : 100%

9.7%

de promotions internes en 2025

Rappel 2024 : 1%

Objectif 2028 : 5% d'ici 2028.

Santé et sécurité au travail

4

accidents du travail en 2025 (daté le 14/11/2025).

Rappel 2024 : 3

Objectif 2028 : moins de 2.

0

collaborateur formé à la prévention des risques routiers.

Rappel 2024 : 0

Objectif 2028 : +60% des collaborateurs fonction chantier.

61

collaborateurs formés à la prévention des risques (incendie, premiers secours, EPI).

Rappel 2024 : 51

Objectif 2028 : 100

Qualité de vie au travail et conditions de travail

5

accords collectifs signés durant l'année (sur 10).

Rappel 2024 : 4

Objectif 2028 : 10/10

Les accords signés depuis 2024 : Recrutement Circulaire, Télétravail, Port des EPI, CREPI, Passeport CP. Objectifs pour 2026 : Label engagé RSE.

2.62%

taux d'absentéisme au 14/11/25 (moyenne nationale : 6,11%).

Rappel 2024 : 1,76%

Objectif 2028 : 0%

Entre 1 et 3h

Nombres d'heures d'activité physique offertes par l'employeur.

Rappel 2024 : entre 1 et 3h.

Objectif 2028 : entre 2 et 4h

Gestion des effectifs

120

collaborateurs en décembre 2025.

Rappel 2024 : 102

Objectif 2028 : 150

5.5 ans

d'ancienneté en moyenne chez tous les collaborateurs.

Rappel 2024 : 6 ans

Objectif 2028 : 10 ans

19% de collaborateurs présents depuis plus de 10 ans.
34% depuis plus de 5 ans.
Effectifs triplés en 5 ans.

95%

d'entretiens annuels ont été réalisés en 2025.

Rappel 2024 : 80%

Objectif 2028 : 100% sur un an

3.2 Développement humain

Enjeu 1 : gestion des compétences et des talents

= Identifier, développer, utiliser et retenir les compétences et les talents des collaborateurs au sein de l'entreprise.

97 actions de formations en 2025.

Volonté de valoriser les compétences des collaborateurs.

Création de comités structurants.



Formations des équipes BE et design sur de nouveaux logiciels

Les leviers d'actions :

(activés ou envisagés)

1. Accompagner les collaborateurs à la stratégie de Pro Urba et aux évolutions sociétales.

Ce qui est en place.

- **Entretien annuel obligatoire pour chaque collaborateur avec son manager et/ou la DRH.** Ce rendez-vous permet de faire un point sur l'année écoulée, d'évaluer les compétences, de projeter l'année à venir, de définir les besoins en formation et d'identifier les perspectives d'évolution. En 2025, cette dynamique a permis de déployer **1125 heures de formation, soit une moyenne de 12.9 heures par collaborateur**, témoignant de l'engagement fort de Pro Urba en matière de développement des compétences.
- **Formations dédiées**, couvrant des thématiques métier, réglementaires et comportementales. Trois managers ont bénéficié d'un **parcours de perfectionnement managérial en format intra-entreprise**, construit sur-mesure et déployé sur un an.

2. Structuration managériale et continuité d'activité.

- **Mise en place d'un dispositif de mentorat en cours**, facilitant le transfert de compétences entre collaborateurs expérimentés et nouvelles recrues.
- **Mise en place d'un plan de continuité en cours** d'élaboration avec les directeurs et managers. Il sera progressivement décliné à l'ensemble de l'organisation afin de sécuriser les savoir-faire et la pérennité opérationnelle.

3. Implication et valorisation des collaborateurs.

À la suite de l'accompagnement BPI x KATALYSE finalisé en octobre 2024, plusieurs actions structurantes ont été renforcées ou créées, notamment :

- **Un CODIR élargi** pour consolider la transversalité
- **Des groupes de travail internes** valorisant les expertises disponibles.

Notre objectif.

- **La priorité donnée à la promotion interne** : un axe RH majeur.
- **Le développement des comités structurants** en 2026
- **La consultation plus régulière de nos collaborateurs** pour le développement de la stratégie d'entreprise.

3.2 Développement humain

Dans un contexte où les exigences en matière de prévention et de bien-être au travail sont en constante évolution, nous déployons des actions proactives pour **protéger nos équipes, réduire les accidents** et favoriser une culture de sécurité.

Cela inclut la mise à jour régulière des outils d'évaluation des risques, la mise en œuvre de campagnes de sensibilisation ciblées, et l'organisation de formations adaptées aux différents risques identifiés.

Les leviers d'actions :

(activés ou envisagés)

1. Renforcement des pratiques de prévention et réduction des risques liés à la mobilité.

Ce qui est en place.

- Le Document Unique d'Évaluation des Risques Professionnels (DUERP) est mis à jour en collaboration avec la médecine du travail et les équipes terrain.
- Une charte EPI révisée et une nouvelle dotation de vêtements professionnels garantissent une meilleure protection et une plus grande cohérence des équipements sur l'ensemble du groupe.
- Grâce aux actions de sensibilisation et de prévention engagées, nous observons une baisse des accidents routiers, bien que la vigilance reste essentielle.

Notre objectif.

- En 2026, une procédure dédiée à la prévention du risque routier sera déployée pour accompagner les 50% de collaborateurs concernés par des déplacements professionnels.

Enjeu 2 : santé et sécurité au travail

= L'ensemble des pratiques, politiques, normes et moyens mis en œuvre pour assurer la sécurité, la santé physique et mentale de l'ensemble des collaborateurs.

2. Formation et sécurité opérationnelle : priorité à la santé mentale.

Ce qui est en place.

- Depuis janvier 2024, des sessions de formation sur différents thèmes sont en cours. Elles seront poursuivies en 2026 : risques incendie, gestes de premiers secours.
- Depuis janvier 2025, une mutuelle a été renégociée. Elle propose désormais le remboursement partiel de séances de médecine douce.

Notre objectif.

- Dès 2026, des entretiens de retour après absence longue durée seront instaurés pour mieux accompagner les collaborateurs.



Formation aux premiers secours.
Décembre 2025.



3.2 Développement humain

Enjeu 3 : qualité de vie au travail et conditions de travail

= Conditions dans lesquelles les collaborateurs exercent leurs activités.

Les leviers d'actions :

(activés ou envisagés)

1. Harmonisation des pratiques au sein du groupe.

Ce qui est en place.

- Depuis deux ans, un travail structurel a été engagé pour uniformiser les pratiques RH au niveau du groupe Pro Urba. Plusieurs chartes ont été instaurées ou renouvelées, notamment :
 - ▶ La charte informatique,
 - ▶ La charte du télétravail,
 - ▶ La charte du droit à la déconnexion
- Les accords d'intéressement ont été renouvelés pour trois ans.

2. Dispositifs pour l'amélioration de la qualité de vie au travail et conditions de travail.

Ce qui est en place.

- Optimisation de la campagne d'analyse des besoins numériques en 2025 pour garantir à chacun : un ordinateur portable adapté, une ligne téléphonique professionnel, des outils facilitant le télétravail.
- Cours de sport hebdomadaires (CrossFit, Pilates) sont proposés dans certains bureaux et seront progressivement étendus au reste du groupe.
- Organisation d'événements annuels de cohésion pour renforcer le lien et la dynamique collective, dont le traditionnel repas de Noël.
- Pro Urba a élargi ses dispositifs pour soutenir l'équilibre de vie :

- ▶ 2 à 4 jours offerts chaque année,
- ▶ Un passeport ancienneté-fidélité permettant de gagner 1 jour tous les 3 ans,
- ▶ Une grande souplesse dans la pose des congés et l'accès au télétravail.

Notre objectif.

- Améliorer la qualité de vie dans chaque agence en fonction des besoins des collaborateurs.
- Salle de sport dédiée dans les nouveaux locaux de Rillieux-La-Pape.
- Réaménagement des locaux de Neuilly pour s'adapter aux évolutions de l'activité.

Depuis deux ans, Pro Urba s'engage activement pour uniformiser et déployer les bonnes pratiques à l'échelle du groupe, dans le but de **renforcer la cohérence et l'efficacité** au sein de ses différentes entités.



Cours de Pilates.



Affiche de communication interne pour la sobriété numérique.

3.2 Développement humain

Enjeu 4 : gestion des effectifs

= Planifier, organiser et optimiser les collaborateurs en fonction des besoins de l'organisation et de leurs pleins potentiels.

Les leviers d'actions :

(activés ou envisagés)

1. Intégration de nouvelles recrues.

Pro Urba a franchi, fin 2025, le cap des 120 collaborateurs.

- Pour soutenir cette croissance, une stratégie de recrutement circulaire a été engagée et formalisée par la signature d'une charte en partenariat avec Huggy. Un partenariat avec Hello Work a également été engagé afin d'optimiser notre recrutement.
- Les nouvelles recrues suivent désormais un parcours d'intégration complet tout au long de leur période d'essai, conçu pour leur offrir une vision claire des métiers, interactions et processus internes.

2. Fidélisation de nos collaborateurs : être à leur écoute.

La fidélisation des équipes repose notamment sur :

- Les entretiens annuels obligatoires,
- Des points hebdo, mensuels ou trimestriels pour un suivi personnalisé et réactif,
- Des actions renforçant la reconnaissance : célébrations, valorisation des réussites, accompagnement des parcours,
- Des primes de cooptation.

Ces dispositifs contribuent à un environnement de travail stable, motivant et durable, au service de la performance collective.

Notre objectif.

- Poursuivre cette croissance pour atteindre les 150 collaborateurs d'ici 2028.

Pro Urba a franchi, fin 2025, le cap des 120 collaborateurs.



Pro Urba continue son engagement auprès de la plateforme de recrutement circulaire.

Paroles de Collaborateurs

« Très reconnaissant du CREPI, de cette mise en relation et de l'opportunité d'avoir trouvé un travail chez Pro Urba »
Mansour SALL

« Mon intégration sur le plan opérationnel s'est construite de manière progressive. En tant qu'alternante, j'ai pu mesurer l'importance d'un accompagnement régulier, d'échanges dédiés et d'un cadre clair pour favoriser une montée en compétences sereine. [...] Cette expérience constitue un apprentissage formateur, tant sur le plan professionnel que personnel, et m'a permis de mieux identifier mes attentes ainsi que les conditions nécessaires à une intégration réussie et durable au sein d'une entreprise. » Penda KHOUMA

3.3

Stratégie Pro Urba

Chiffres clés des 5 enjeux stratégiques majeurs pour Pro urba

Achats et prestations responsables

Dont origine des matières premières et traçabilité des fournisseurs.

96%

de partenariats renouvelés.
Rappel 2024 : 96%
Objectif 2028 : 100%

65%

de fournisseurs sont engagés dans une démarche RSE.
Rappel 2024 : 65%
Objectif 2028 : 100%

97%

de nos fournisseurs sont basé dans l'UE.
Rappel 2024 : 97%
Objectif 2028 : 98,5%

Ancrage territorial

11

stagiaires et alternants en 2025.
Rappel 2024 : 25
Objectif 2028 : 25

Chiffre incluant les stages courts d'une semaine.

4

agences régionales autonomes.
Rappel 2024 : 4
Objectif 2028 : 6

Chiffre incluant les 4 agences composées d'une équipe pluridisciplinaire (commerce, étude, travaux) : Epinal, Paris, Lyon et Nantes. L'objectif de 6 agences inclut l'évolution des deux autres pôles existants : Bordeaux et Avignon.

3

pays distribués ont un chargé d'affaires dédié (sur 5 pays).
Rappel 2024 : 3
Objectif 2028 : 4/5

Ce chiffre inclut la Suisse, la Belgique et la France.

Innovation industrielle

Dont adaptation à l'environnement des produits vendus.

—

Part des projets avec ilots de fraîcheur.
Rappel 2024 : idem
Objectif 2025 : quantifier ces projets et définir un objectif.

—

nouveaux produits innovants face aux enjeux environnementaux en 2024.
Rappel 2024 : 2
Objectif 2028 : 3

4

aménagements conçus dans une démarche d'inclusivité (avec des acteurs de l'inclusivité).
Rappel 2024 : 4
Objectif 2028 : à définir.

Satisfaction client

—

% de réponses à des AO avec prescription.
Objectif 2028 : 80%

—

% de clients interrogés en 2025.
Rappel 2024 : idem
Objectif 2028 : interroger 100% de nos clients et mettre en place une notation de satisfaction sur 10.

—

Taux de retours ou de réclamations.
Rappel 2024 : idem
Objectif 2028 : quantifier ce taux et atteindre 0%.

Communication transparente avec les parties prenantes

—

Part des produits avec un affichage environnemental.
Rappel 2024 : idem
Objectif 2028 : quantifier et atteindre 50%.

40

rencontres fournisseurs (séminaires, formations, ...).
Rappel 2024 : 17
Objectif 2028 : 15 à 20.

Ce chiffre intègre les formations et échanges à distance.

4

points annuels sur le suivi d'indicateurs clés.
Rappel 2024 : 3
Objectif 2028 : 4

Stratégie Pro Urba

3.3

Enjeu 1 : achats et prestations responsables

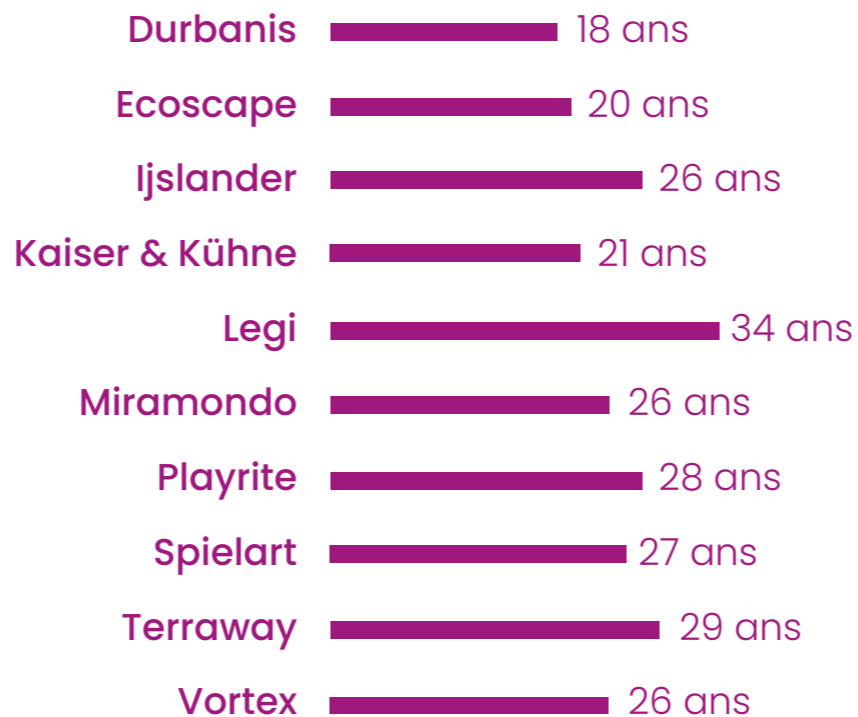
= Approche des achats suivant plusieurs critères sociaux, environnementaux et éthiques dans le choix des fournisseurs et des produits.

Une collaboration précieuse avec nos partenaires

Depuis bientôt 50 ans, Pro Urba s'engage à concevoir et proposer des solutions en phase avec l'évolution des modes de vie, des pratiques urbanistiques et des enjeux environnementaux. Cet engagement nous a permis de réaliser, à ce jour, **plus de 7 000 espaces aqualudiques et récréatifs**, conçus pour répondre aux besoins des collectivités et des utilisateurs.

Des réalisations rendues possibles grâce à la collaboration précieuse avec nos partenaires. Nous cultivons des relations solides et durables avec eux, dans une démarche d'innovation partagée, afin de développer des produits toujours plus performants, durables et adaptés aux exigences actuelles et futures.

Parmi nos partenaires, certains nous accompagnent depuis de nombreuses années :



Les leviers d'actions (1/2) : (activés ou envisagés)

1. Une collaboration responsable.

Ce qui est en place.

- **Réalisation d'une enquête approfondie en 2024**, sur différents enjeux, auprès de nos partenaires.
- **Poursuite de l'enquête auprès de nos nouveaux fournisseurs** ou potentiels partenaires.
- **Enquête élargie à nos fournisseurs secondaires** (visseries, équipes hydrauliques).
- **Identification (grâce à l'enquête) des partenaires à accompagner dans une démarche plus responsable**, par la mise en place progressive d'actions de sensibilisation. Et dans un premier temps, par la communication sur la veille des réglementations à venir.
- **En juin 2025, signature de la Charte RFAR, Relations Fournisseurs et Achats Responsables.** Cette charte se base sur 10 engagements, notamment : identifier et gérer les situations de dépendances réciproques et veiller à la responsabilité territoriale de son organisation.

Notre objectif.

- **Dès début 2026 : candidature pour l'obtention du label RFAR.** Objectif : renforcer notre engagement, rédiger une politique d'achat responsable avec un plan d'action et une politique anti-corruption.

Développer des partenariats avec des fournisseurs proposant des solutions **innovantes et durables.**



Nola, fabricant de mobilier et partenaire de Pro Urba, animé par la durabilité sociale.



3.3

Enjeu 1 : achats et prestations responsables

= Approche des achats suivant plusieurs critères sociaux, environnementaux et éthiques dans le choix des fournisseurs et des produits.

Les leviers d'actions (2/2) : (activés ou envisagés)

2. Des prestataires et fournisseurs engagés dans une démarche d'inclusion.

Ce qui est en place.

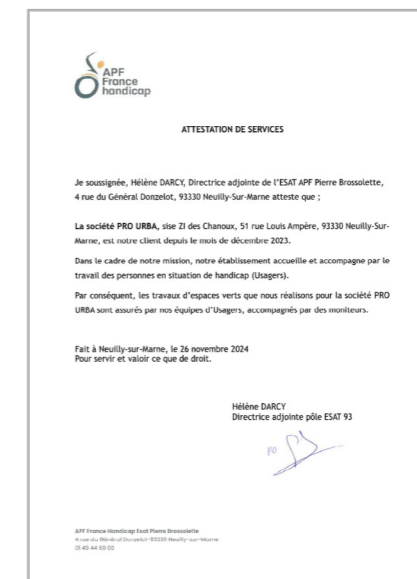
- **Mise en place par nos partenaires d'actions sociales locales** à l'échelle de leur activité (donnation de mobilier aux villes et aux écoles, organisation d'événements pour la commune, participation aux clubs sportifs...).
- **Prestataires locaux privilégiés**, qui placent l'humain au coeur de leur mission, pour le fonctionnement de Pro Urba au quotidien :
 - L'organisme **APEI de St Amand Montrond** : fournitures de produits sanitaires pour l'agence Pro Urba Nord. Il intègre des pratiques éthiques, sociales et environnementales dans toutes ses activités en plaçant les personnes en situation de handicap au coeur de sa stratégie.
 - L'**ESAT Pierre Brossolette de Neuilly sur Marne** : entretien des espaces verts de l'agence Pro Urba Nord. Etablissement et service d'aide par le travail qui emploie des jardiniers en situation de handicap.

 **ESAT Pierre Brossolette**
4 rue du Général Donzelot
93330 Neuilly-sur-Marne
Tél : 01 49 44 69 00



Notre objectif.

- **Engagement auprès de SFAIRE dès 2026** : association qui récupère les palettes de livraison inutilisables pour les transformer en bacs pour l'activité de maraichage urbain. Société qui favorise l'accès au travail aux personnes sans d'emploi.
- **Développement de ce type d'initiatives sur l'ensemble de nos agences**, en travaillant avec des acteurs locaux à force valeurs.



Attestation de services APF France Handicap



Attestation sFAIRE (Label «entreprise à but d'emploi»)

Travailler avec des entreprises engagées **pour l'humain.**

3.3

Enjeu 2 : ancrage territorial

= L'utilisation d'une entreprise de son lien avec le territoire sur lequel elle opère, mais aussi sa capacité à influencer positivement son entourage.

Les leviers d'actions : (activés ou envisagés)

1. Pro Urba s'investit pour l'éducation.

Ce qui est en place.

- **Accueil régulier de stagiaires et d'alternants.** Cette année encore, nous avons eu le plaisir d'accueillir 11 stagiaires et alternants, pour des périodes variant d'une semaine à 1 an, renforçant ainsi notre engagement en faveur du développement des compétences et de l'intégration dans le monde professionnel.
- **Participation chaque année à divers incubateurs scolaires.** En 2025 par exemple, nous avons une nouvelle fois fait partie du jury des diplômés de Strate Lyon et de l'école de design de Nantes Atlantique.
- **Accompagnement des entreprises par Carole Marcou, Co-gérante de Pro Urba, via le Cercle Pépites** (impulsé par la CCI LYON METROPOLE), pour les aider à se structurer.
- **En 2025, accueil de plusieurs personnes en réorientation professionnelle via les formations pôle emploi.** Immersions qui peuvent durer une à deux semaines et font découvrir les nombreux métiers de Pro Urba. Dans le cas où la réorientation est toujours souhaitée à la fin de l'immersion, elles permettent d'évaluer la personne sur ses compétences plutôt que sur son diplôme. Certaines immersions se sont finalisées par un contrat au sein de Pro Urba.

Notre objectif.

- **Poursuivre l'accueil d'élèves en formation**.
- **Renouveler les moments d'échanges éducatifs** (animation de classes, challenges universitaires) qui nous permettent de rester en phase avec l'évolution des idées et des sujets de développement, comme l'événement lyonnais Ideaboom.

2. Pro Urba s'investit localement.

Ce qui est en place.

- **Soutien aux initiatives solidaires : renouvellement pour la troisième fois en 2025 du Noël Solidaire,** permettant aux collaborateurs de donner des objets redistribués aux personnes dans le besoin et de renforcer l'esprit de solidarité que nous souhaitons incarner.
- **Depuis 2021 : accompagnement de la démarche et soutien financier de l'association lyonnaise Body Art Athlètes de Rue,** pour ses déplacements et le renouvellement de ses équipements.

3. Être au plus près de nos clients et des utilisateurs.

Ce qui est en place.

- **Participation régulière à des salons régionaux, nationaux et internationaux,** pour rester au plus près des besoins de nos clients et futurs clients en échangeant directement avec eux. Cette année, nous avons été présents à 20 salons nationaux et internationaux.
- **Développement d'un réseau d'agences régionales,** pour une meilleure réactivité et proximité avec nos clients locaux. Leur autonomie s'accroît petit à petit pour répondre aux demandes spécifiques de chaque territoire.

Notre objectif.

- **D'ici 2027, étendre notre force commerciale à l'international,** avec l'objectif d'avoir un chargé d'affaires dédié pour chaque pays où nos produits ou services sont distribués.



Salon SETT 2025

Participation au jury des diplômés 2025 de Strate Lyon (école de Design).

L'ancrage territorial est au cœur de notre démarche stratégique, aussi bien à l'échelle locale qu'internationale.

Convaincus que la proximité avec nos clients et les communautés où nous opérons est essentielle, nous avons développé des initiatives variées pour renforcer nos liens avec les territoires. Dans cette dynamique, nous cherchons à innover notre façon d'interagir avec nos clients et aussi de mieux écouter nos utilisateurs.

3.3

Les leviers d'actions :

(activés ou envisagés)

1. Répondre aux besoins de la société et au changement climatique.

Ce qui est en place.

- **Développement des îlots de fraîcheur** : en complément de sa veille active de fournisseurs et partenaires, Pro Urba conçoit des espaces et produits pour lutter contre les îlots de chaleur, en essayant de réduire l'impact environnemental lié à la production et à l'usage.

- **Le banc Goliath** : équipement hybride en bois, à mi chemin entre le mobilier urbain et l'agrès de fitness.
- **La Pergola Tiers** : mobilier urbain d'ombrage modulable, pouvant intégrer de la brumisation.

Grâce à leur modularité, ces produits s'adaptent à divers environnements, divers usages et sont produits en France dans nos ateliers à Epinal.

- **Formation continue de l'équipe commerciale pour proposer des solutions adaptées à chaque projet** et répondre aux besoins des collectivités et des usagers.

Notre objectif.

- **Développement d'un espace "FabLab" dans nos prochains bâtiments** pour concevoir des prototypes, tester des innovations avant leur déploiement et favoriser le réemploi et la rénovation des équipements.

L'aire de jeux du Square des Terrasses à Puteaux est un véritable poumon de verdure au coeur de la ville. (Maître d'œuvre : Land'Act ; Co-conception : Pro Urba et Spielbau).



Enjeu 3 : innovation industrielle

= Capacité de l'entreprise à être un précurseur dans son domaine sur différents paramètres, ici liés à l'environnement et l'inclusivité.

2. S'assurer d'inclure tout le monde.

Ce qui est en place.

- **Rendre nos aménagements accessibles au plus grand nombre**, dans un contexte où l'inclusivité est un enjeu majeur. Notre gamme intègre déjà des produits spécialement conçus et nos équipes de designers et d'ingénieurs ont à coeur d'imaginer des espaces favorisant l'inclusivité.
- **Partenariat avec Spiel Bau, dont l'engagement en matière d'inclusivité est renforcé.** Sa démarche s'appuie sur des critères sociaux tels que l'accès, la connectivité, l'accessibilité ainsi que l'expérience sensorielle et motrice. Chaque produit met en avant les apports du jeu dans le développement de l'utilisateur et son niveau d'inclusivité.



L'aire de jeux du parc du champ de Mars à Colmar a été pensée pour être entièrement PMR et s'adresser à des publics variés. (marché en conception-réalisation avec EPSL, We Scape).

Exemple de projets 2025 Inclusivité

Plusieurs solutions favorisant l'inclusivité ont été développées par le pôle design de Pro Urba :

- Cabanes «d'isolement» pour permettre un temps calme et une prise de recul (notamment pour les enfants atteints d'autisme).
- Sols permettant l'accès aux fauteuils roulants au coeur des aires de jeux.
- Jeux conçus pour un meilleur maintien.
- Sols adaptés aux besoins des personnes ayant des déficiences et sensibilités visuelles, par ses formes et couleurs.

Depuis sa création, Pro Urba a toujours placé **l'innovation au cœur de ses priorités.**

Cette année, nous avons renforcé cette démarche en mettant également l'accent sur des partenariats engagés, nous permettant de proposer des solutions innovantes et respectueuses de l'environnement et des utilisateurs.

3.3

Au cœur de notre métier réside un objectif fondamental : **rendre nos utilisateurs heureux**. Pour y parvenir, il est indispensable de garantir une satisfaction maximale à nos clients.

Cette vision a toujours guidé nos actions, même si elle n'avait jamais été explicitement formulée ou systématiquement mesurée. Aujourd'hui, nous souhaitons structurer cette approche en lançant une démarche ambitieuse : obtenir une certification de satisfaction client couvrant 100 % de nos projets.

Les leviers d'actions : (activés ou envisagés)

1. Enquête de satisfaction client et compréhension des besoins.

Ce qui est en place.

- **Mise en place d'une enquête de satisfaction** qui doit être réalisée à la fin de chaque chantier, pour mieux analyser les retours de nos clients, mieux comprendre leurs attentes et nous améliorer sur l'ensemble du développement projet.

Notre objectif.

- **Mise en oeuvre d'une procédure structurée, accompagnée d'un outil dédié, pour le lancement d'une campagne d'enquêtes terrain.** Objectif : lancement au deuxième semestre 2026, pour analyser l'utilisation réelle de nos différents aménagements. En comprenant mieux les comportements et les besoins des utilisateurs, nous serons en mesure de **concevoir des solutions plus adaptées** et pertinentes, renforçant ainsi l'efficacité et l'impact de nos projets.

Enjeu 4 : satisfaction client

= Ecouter les besoins des clients et augmenter leur satisfaction.

Nouveau questionnaire de satisfaction (2025).

Exemple de certificat de capacité (2025).

3.3

Enjeu 5 : communication transparente avec les parties prenantes (1/2)

Chez Pro Urba, nous croyons fermement qu'une **communication ouverte et précise** est essentielle pour établir des relations de confiance, répondre efficacement aux attentes et accompagner des projets avec des solutions adaptées et durables.

Nous tâchons donc de nous améliorer dans notre communication sur l'ensemble de nos parties prenantes ; auprès de nos collaborateurs, de nos clients ou partenaires et de nos fournisseurs.

Les leviers d'actions (1/2) : (activés ou envisagés)

1. Communication transparente avec nos clients.

Ce qui est en place.

- **Engagements auprès de nombreux salons en 2025**, pour répondre aux questions de nos clients.
- **Actualisation constante de nos mémoires techniques** afin de refléter les dernières avancées de nos produits et services. Cette démarche permet à nos clients de disposer d'informations fiables et pertinentes pour leurs prises de décision.
- **Mise en place de nouveaux outils pour mieux communiquer sur nos aires de jeux et nos produits**, notamment pour transmettre le calcul de l'impact environnemental de certains projets.
- **Refonte de notre site internet**, plus adapté aux besoins exprimés par nos clients.

Notre objectif.

- **Mise en place d'un système d'affichage de l'indice de durabilité** pour nos produits afin de promouvoir une consommation responsable et de sensibiliser nos clients à l'impact écologique des solutions proposées.

= Communiquer à l'ensemble des personnes liées à l'activité (fournisseur, collaborateur, client...) en étant le plus précis et transparent possible.



Site internet Pro Urba. Il est désormais possible de télécharger les documents techniques des produits.

Stratégie Pro Urba

3.3

Enjeu 5 : communication transparente avec les parties prenantes (2/2)

= Communiquer à l'ensemble des personnes liées à l'activité (fournisseur, collaborateur, client...) en étant le plus précis et transparent possible.

Les leviers d'actions (2/2) : (activés ou envisagés)

2. Communication transparente avec nos fournisseurs .

Ce qui est en place.

- **Organisation et participation régulière à des séminaires dédiés à nos partenaires.** Nous accordons une grande importance à la qualité de nos relations avec nos partenaires. Cette année encore, nous avons pris part à plus de **40 regroupements** avec eux. Ces échanges renforcent notre collaboration et favorisent une compréhension mutuelle des enjeux.
- **Désignation de personnes référentes de la veille réglementaire** afin de mieux accompagner nos fournisseurs, avec un focus particulier sur deux axes :
 - Les **contrôles aux frontières**, qui se renforcent et nécessitent une vigilance accrue.
 - Les **réglementations liées à l'aménagement**, en constante évolution.

Cette organisation proactive nous permet de mieux soutenir nos partenaires et de rester à l'avant-garde des défis et opportunités du secteur.

Notre objectif.

- **Elargir et maintenir un dialogue constructif avec l'ensemble de nos fournisseurs**, en veillant à rencontrer régulièrement chacun d'entre eux.
- **Engagement vers le label RFAR, suite à la signature de la charte RFAR** : Relation Fournisseur et Achat Responsable. Le label est en phase avec la démarche que nous mettons en place et notre identité auprès des fournisseurs.

3. Communication transparente avec nos collaborateurs.

Ce qui est en place.

L'année 2025 a été marquée par l'autonomisation de Pro Urba suite à l'accompagnement BPI France. Pour rappel, nous avons mis en lumière **l'importance d'améliorer notre communication interne et de clarifier les avancées** auprès des collaborateurs. Dans ce sens, nous continuons de développer :

- **Une utilisation des boîtes à outils spécifiques pour chaque pôle**, facilitant ainsi la compréhension des processus et des objectifs.
- **L'organisation de points trimestriels pour chaque entité**, permettant de partager les chiffres de l'entreprise et d'instaurer un dialogue régulier. Nous avons complété ces rencontres avec de la sensibilisation sur d'autres sujets tels que la démarche T.H.E.S.E.
- **La mise en place d'un management de proximité**, qui a permis de renforcer la fluidité des échanges entre les collaborateurs et la direction, favorisant une meilleure compréhension mutuelle et une prise de décisions plus réactive.
- **La formation continue des nouveaux managers** pour un meilleur accompagnement.
- **Un travail en interne pour faciliter l'accès à l'information** pour tous les collaborateurs et ainsi renforcer la transparence et l'efficacité au sein de l'entreprise.

Cette année, nous avons pris part à plus de **40 regroupements** avec nos partenaires.



Séminaire Vortex au Canada (août 2024)



Affiches de sensibilisation à la RSE créées pour chaque service (2025).

THANK YOU 😊

5

Pro Urba - Rapport RSE 2025

Remerciements

Pro Urba remercie toutes les personnes qui ont aidé à l'évolution de la démarche pour un meilleur environnement dans la stratégie d'entreprise.

Merci à tout le comité THESE (RSE) pour son implication tout au long de l'année, ainsi qu'aux personnes qui ont permis son évolution : Delphine Huart, Samuel Enogat, Laura Amiel, Elsa Le Duigou, Charlotte Debrenne, Madani Regradj, Timon Capievic et Coline Larcher.

Merci à toutes les personnes qui ont aidé le comité RSE en participant et en facilitant le processus de récolte d'informations dans différents projets : nos partenaires et fournisseurs, nos clients et nos collaborateurs.

Merci à Coline Larcher, Charlotte Debrenne et Elsa Le Duigou pour la rédaction et l'élaboration du second rapport THESE du groupe Pro Urba en 2025.

Merci à Coline Larcher pour avoir créé et supervisé avec passion et dévouement ce comité depuis 2 ans et pour avoir insufflé une véritable dynamique à nos engagements.



Référente RSE
Coline Larcher.



Elsa Le Duigou



Charlotte Debrenne



Laura Amiel



Delphine Huart



Timon Capievic

RAPPORT RSE 2025

T.H.E.S.E

Transition
Humaine
Environnementale
Sociétale
& Énergétique