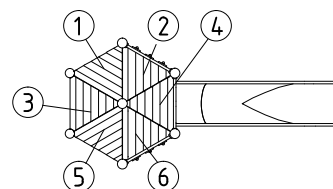
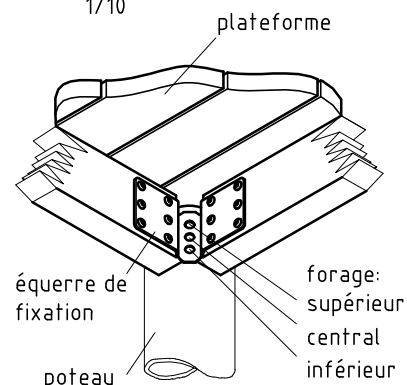
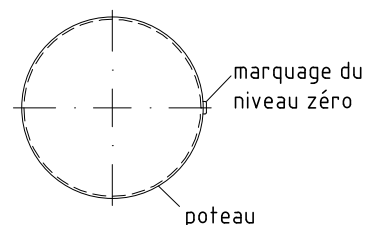
N°/orientation des planches  
1/100

tableau de la fixation des plateformes

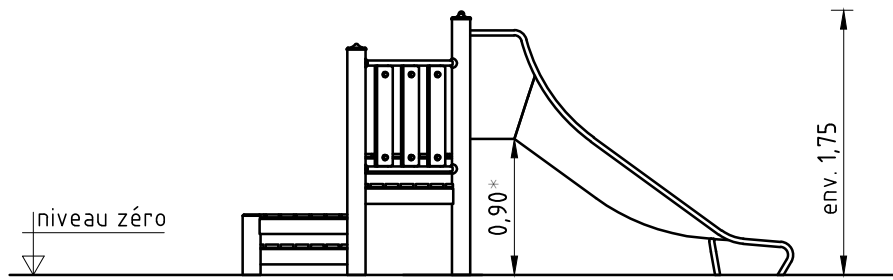
N°	hauteur	position du forage dans l'équerre		
		supér.	central	infér.
①	0,40			x
②	0,60			x
③	0,20		x	
④	0,80		x	
⑤	0,40	x		
⑥	0,60	x		

fixation des plateformes  
1/10détail du marquage du niveau zéro  
1/5

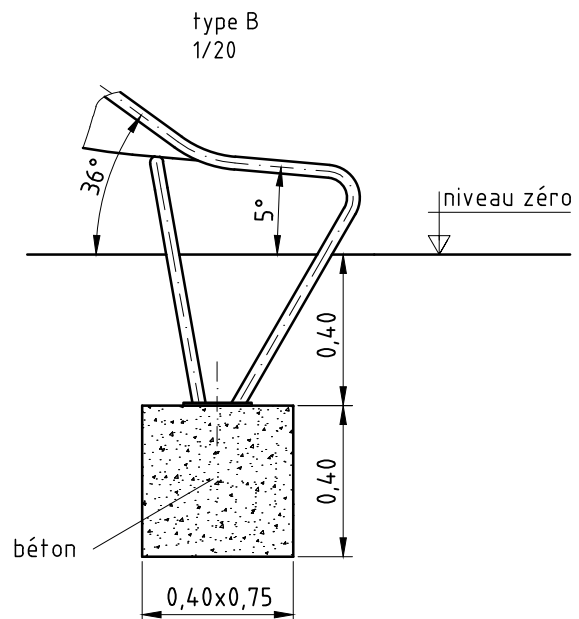
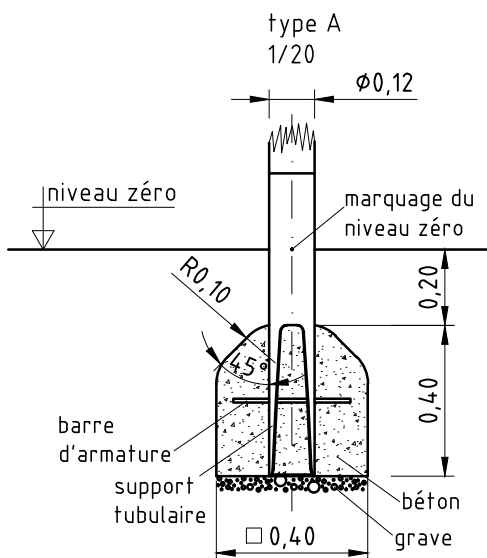
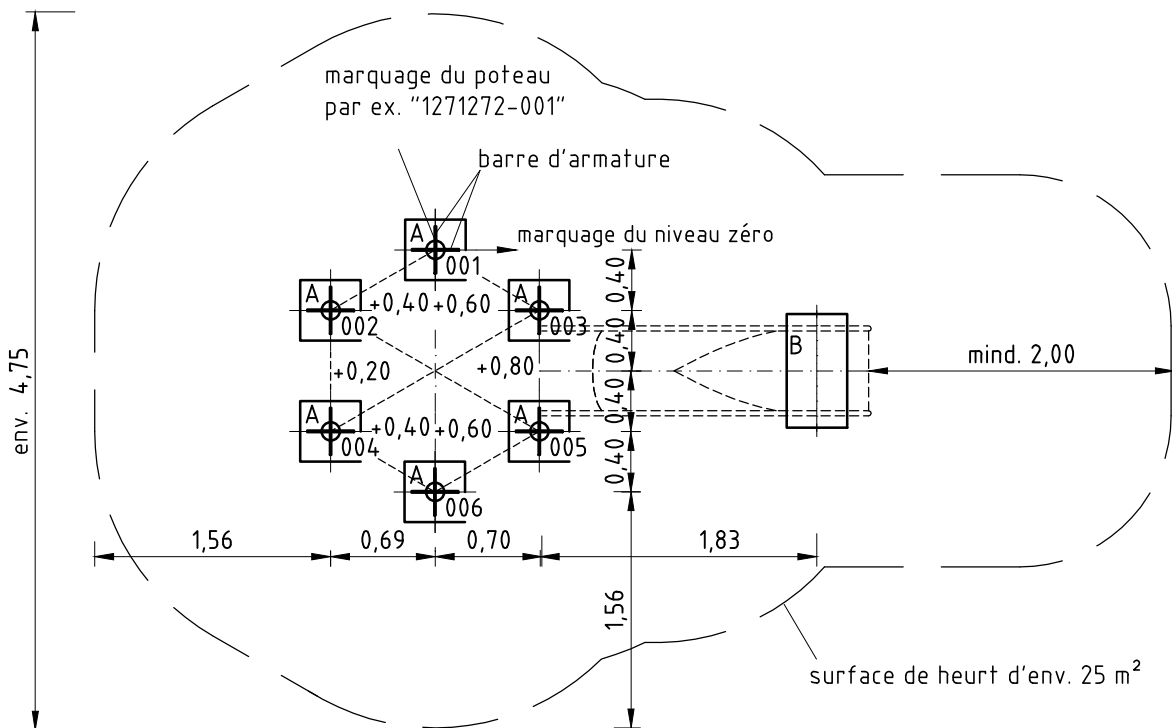
- Déterminez l'emplacement de l'équipement en tenant compte de l'emprise au sol (zone de sécurité).  
Orientez le toboggan en direction du nord-est ou à l'ombre des arbres.
- Effectuez les travaux de déblai selon le dessin. Prenez en considération qu'une terre meuble est indispensable pour effectuer un montage stable.
- Pour le drainage, interposez une couche de grave d'une épaisseur d'environ 10 cm entre la partie inférieure des poteaux et la semelle des fondations.
- Posez les barres d'armature aux forages prévus dans les poteaux.
- Placez les poteaux du type A selon leur numéro dans le trou de fondation respectif. Le marquage du niveau du sol (=rivet) correspond à la profondeur de montage. Alignez-les selon leur marquage (voir plan en détail ou plan de fondation).
- Avant le montage des éléments pré-montés ou des pièces détachées, graissez les vis d'une fine couche de la pâte de montage fournie.** Attachez les plateformes aux poteaux en utilisant le forage respectif dans les équerres de montage (voir aussi le "tableau de la fixation des plateformes").  
**Serrez les vis après la mise au point.**  
Il est indispensable d'installer la zone de sortie du toboggan avec une inclinaison de 5°.  
Pour plus de détails d'assemblage, voyez la liste de vissages en annexe.
- Remplissez les trous de béton non armé de la classe C20/25, arrondissez les bords et recouvrez les fondations d'un matériau dont la hauteur critique de chute est supérieure ou égale à la hauteur maximale de chute libre (voir EN 1176-1). Il faut recouvrir la surface de heurt autour de la zone de sortie du toboggan d'un matériau qui correspond aux exigences à une hauteur de chute critique d'au moins 1000 mm (voir EN 1176-3).
- Autorisation d'utilisation après la fin de prise du béton.
- Conformément aux instructions de maintenance, contrôlez les vissages après 4 à 5 semaines et resserrez, si nécessaire.

Veillez transmettre au personnel compétent les outils spéciaux fournis (par ex. clé hexagone Allen) ainsi que toute documentation spécifique nécessaire à la gestion de sécurité selon la norme EN 1176-7 comme par ex. facture, bon de livraison, confirmation de commande, notice de montage et d'entretien.

**Installez tous les éléments avant de serrer les fixations; le montage ultérieur est impossible.**



\*hauteur max. de chute libre



Article: **02116501**

Commande:

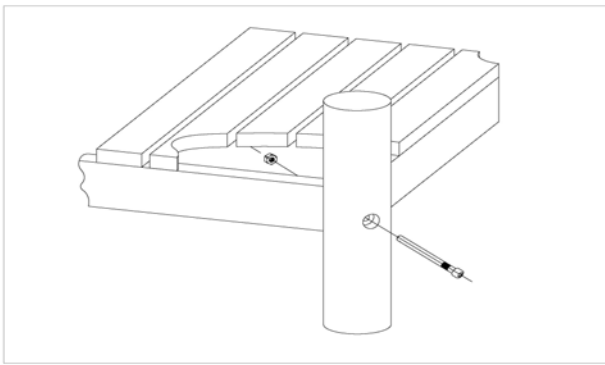
1295371

K&K Structure avec plateformes

Lieu:

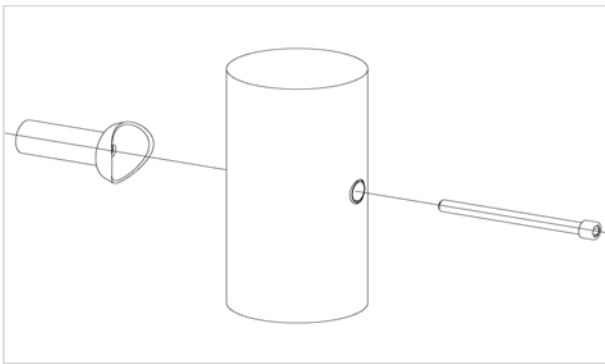
Projet:

**18 x SFES1200001 Fixation de la plateforme au poteau en acier inox, écrou du côté de la plateforme**



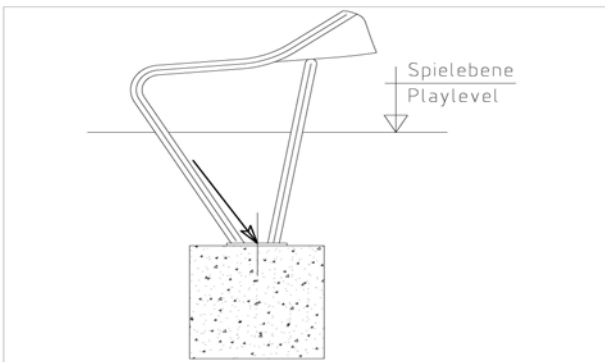
par jeu	au t.	N° d'article	Désignation d'article
1 x	18 x	3430021	Écrou hexagonal autofreiné M12 DIN985 A2
1 x	18 x	2030651	Vis à tête cylindrique avec broche M12 x 125

**12 x SFES1210001 Vissage standard des composants (sauf plateformes) au poteau en acier inox**



par jeu	au t.	N° d'article	Désignation d'article
1 x	12 x	2030168	Vis à tête cylindrique avec broche M12x140

**1 x SFAS1070006 Zone de sortie du toboggan (jusqu'à 2,00 m) pose par boulons de scellement queue de carpe**



par jeu	au t.	N° d'article	Désignation d'article
2 x	2 x	1070365	Jeu de boulons de scellement M12x160 pour la zone de sortie du toboggan

**7 x SFES1270001 Tiges d'ancrage pour poteaux en acier inox**



par jeu	au t.	N° d'article	Désignation d'article
2 x	14 x	2130000	Fer à béton Ø 10 x 310 DIN 488

Article: **02116501**

Commande:

1295371

K&K Structure avec plateformes

Lieu:

Projet:

**1 x SFWZ000009 Douille hexagonale 10 mm 1/2 pouce  
avec alésage pour broche**



par jeu	au t.	N° d'article	Désignation d'article
1 x	1 x	2030170	Douille hexagonale 10 mm 1/2 p avec alésage pour broche

**1 x SFWZ000013 Pâte lubrifiante, double-sachet (2 x 4 g)**



par jeu	au t.	N° d'article	Désignation d'article
2 x	2 x	5300024	pâte lubrifiante 4g