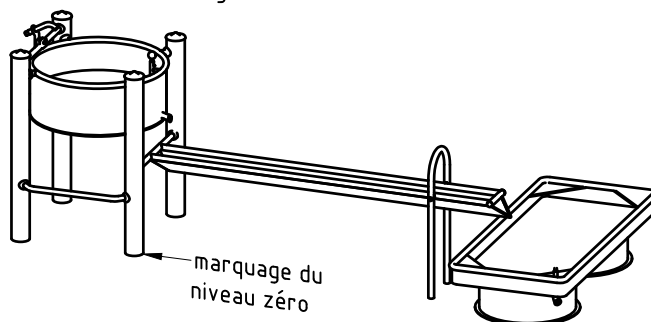


Installez la rigole d'une inclinaison d'un degré (1°) dans le sens d'écoulement



Pour l'installation et l'opération de la gargouille, veuillez lire les instructions individuelles en annexe.

1. Déterminez l'emplacement de l'équipement en tenant compte de l'emprise au sol (zone de sécurité).
2. Effectuez les travaux de déblai selon le dessin. Prenez en considération qu'une terre meuble est indispensable pour effectuer un montage stable.
3. Pour le drainage, interposez une couche de grave d'une épaisseur d'environ 10 cm entre la partie inférieure des poteaux et la semelle des fondations.
4. Posez les barres d'armature aux forages prévus dans les poteaux.
5. Placez les poteaux du type A selon leur numéro dans le trou de fondation respectif. Le marquage du niveau du sol (=rivet) correspond à la profondeur de montage. Alignez-les selon leur marquage (voir plan en détail ou plan de fondation).

6. Avant le montage des éléments pré-montés ou des pièces détachées, graissez les vis d'une fine couche de la pâte de montage fournie.

Serrez les vis après la mise au point.

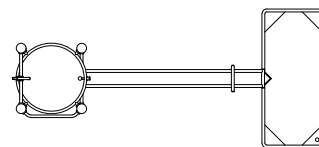
Pour plus de détails d'assemblage, voyez la liste de vissages en annexe.

7. Remplissez les trous de béton non armé de la classe C20/25, arrondissez les bords et recouvrez les fondations d'un matériau dont la hauteur critique de chute est supérieure ou égale à la hauteur maximale de chute libre (voir EN 1176-1).
8. Autorisation d'utilisation après la fin de prise du béton.
9. Conformément aux instructions de maintenance, contrôlez les vissages après 4 à 5 semaines et resserrez, si nécessaire.

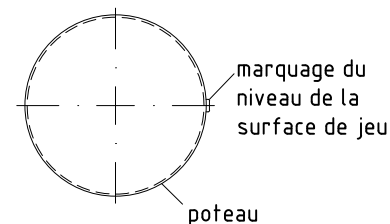
Veillez transmettre au personnel compétent les outils spéciaux fournis (par ex. clé hexagone Allen) ainsi que toute documentation spécifique nécessaire à la gestion de sécurité selon la norme EN 1176-7 comme par ex. facture, bon de livraison, confirmation de commande, notice de montage et d'entretien.

Installez tous les éléments avant de serrer les fixations; le montage ultérieur est impossible.

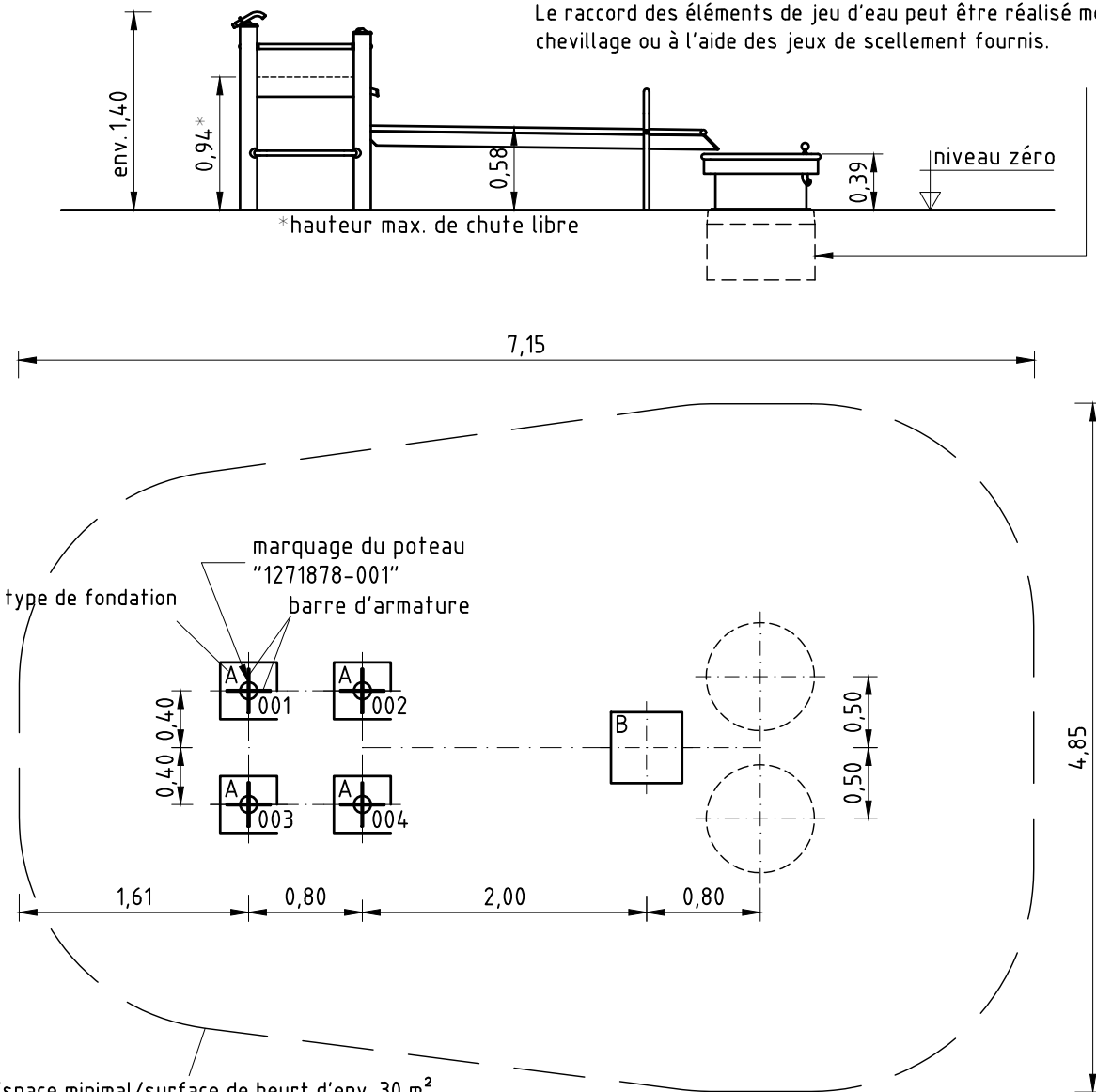
Vue d'en haut
1/100



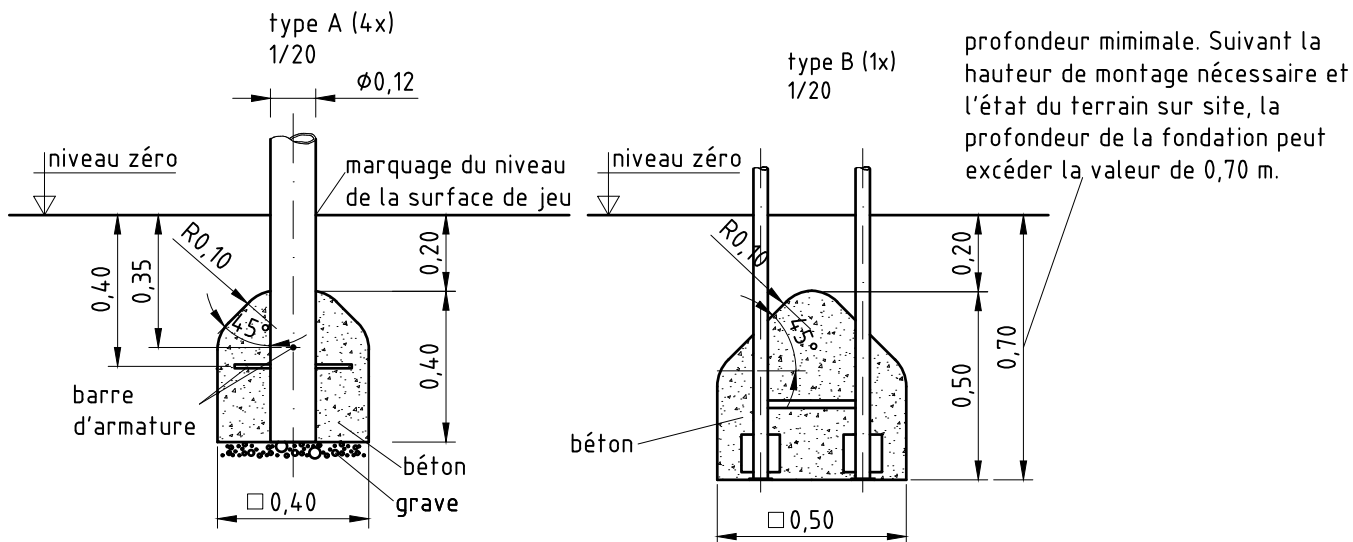
détail du marquage du poteau
1/5



Pour le montage solide des éléments de jeu d'eau (table à eau, table malaxeur), il faut préparer des fondations circulaires ou annulaires dont la taille dépend de l'état du terrain sur les lieux. Le raccord des éléments de jeu d'eau peut être réalisé moyennant chevillage ou à l'aide des jeux de scellement fournis.



Espace minimal/surface de heurt d'env. 30 m²
 Les dimensions de l'espace minimal se réfèrent seulement à l'arrangement des éléments illustré. Avec un arrangement modifié (par ex par déplacement ou par addition d'autres éléments, il faut adapter l'espace minimal.



Article: **034050502**
K&K Jeu d'eau

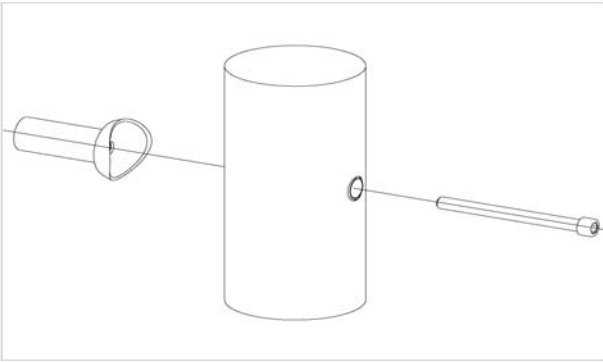
Commande:

1294317

Lieu:

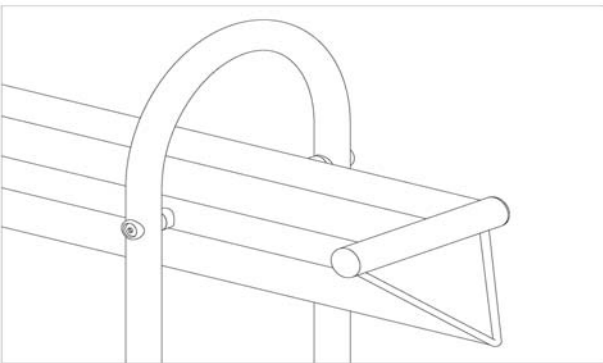
Projet:

10 x SFES1210001 Vissage standard des composants (sauf plateformes) au poteau en acier inox



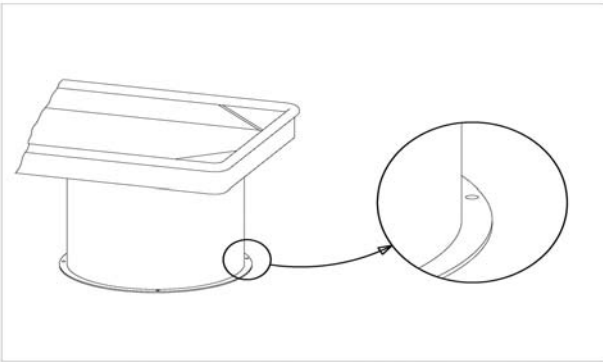
par jeu	au t.	N° d'article	Désignation d'article
1 x	10 x	2030168	Vis à tête cylindrique avec broche M12x140

1 x SFAS1040006 Support à la rigole (S)



par jeu	au t.	N° d'article	Désignation d'article
2 x	2 x	3400286	Vis à tête bombée M10x50 Resistorx A2

8 x SFAS1040011 Raccord du cylindre vertical sur une fondation



par jeu	au t.	N° d'article	Désignation d'article
1 x	8 x	1040272	Jeu de pièces de fixation pour jeux d'eau M10 x 160 A2 vis de scellement/rondelle/écrou

4 x SFES1270001 Tiges d'ancrage pour des poteaux en acier inox



par jeu	au t.	N° d'article	Désignation d'article
2 x	8 x	2130000	Fer à béton Ø 10 x 310 DIN 488

Article: **034050502**
K&K Jeu d'eau

Commande:

1294317

Lieu:

Projet:

1 x SFWZ000002 Tournevis coudé Security TORX TR45



par jeu	au t.	N° d'article	Désignation d'article
1 x	1 x	3490033	Tournevis coudé Security TORX T45

1 x SFWZ000009 Douille hexagonale 10 mm 1/2 pouce avec alésage pour broche



par jeu	au t.	N° d'article	Désignation d'article
1 x	1 x	2030170	Douille hexagonale 10 mm 1/2 p avec alésage pour broche

1 x SFWZ000013 Pâte lubrifiante, double-sachet (2 x 4 g)



par jeu	au t.	N° d'article	Désignation d'article
2 x	2 x	5300024	Metaflux Gleitmetall-Paste 2x4 g