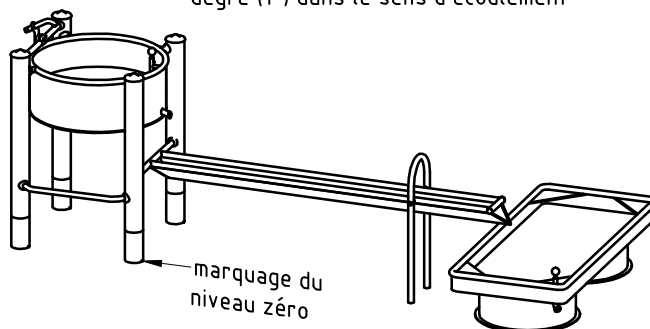


Installez la rigole d'une inclinaison d'un degré (1°) dans le sens d'écoulement



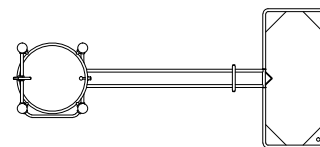
Montage et branchement de la gargouille voir document ci-joint
"Installation 0-33125-000"

- Déterminez l'emplacement de l'équipement en tenant compte de l'espace minimal nécessaire (surface de heurt).
- Effectuez les travaux de déblai selon le dessin. Prenez en considération qu'une terre meuble est indispensable pour effectuer un montage stable.
- Pour le drainage, interposez une couche de grave d'une épaisseur d'environ 10 cm entre la partie inférieure des supports de tube et la semelle des fondations.
- Posez les barres d'armature aux forages prévus dans les poteaux.
- Placez les poteaux du type A selon leur numéro dans les trous de fondation respectifs. Le marquage du niveau du sol (=rivet) correspond à la profondeur de montage. Alignez-les selon leurs marquages (voir plan en détail ou plan de fondation).
- Avant le montage des éléments pré-montés ou des pièces détachées, graissez les vis d'une fine couche de la pâte de montage fournie.**
Serrez les vis après la mise au point.
Pour d'autres détails d'assemblage, voyez la liste de vissages en annexe.
- Remplissez les trous de béton non armé de la classe C20/25, arrondissez les bords et recouvrez les fondations d'un matériau dont la hauteur critique de chute est supérieure ou égale à la hauteur maximale de chute libre (voir EN 1176-1).
- Autorisation d'utilisation après la fin de prise du béton.
- Conformément aux instructions de maintenance, contrôlez les vissages après 4 à 5 semaines et resserrez, si nécessaire. Ensuite, recouvrez les têtes de vis des capuchons protecteurs fournis.

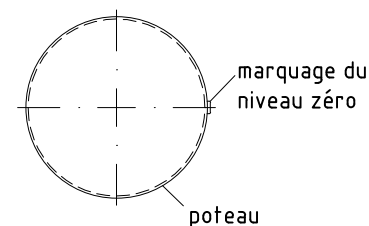
Veillez transmettre au personnel compétent les outils spéciaux fournis (par ex. clé hexagone Allen) ainsi que toute documentation spécifique nécessaire à la gestion de sécurité selon la norme EN 1176-7 comme par ex. facture, bon de livraison, confirmation de commande, instruction d'assemblage et de maintenance.

Installez tous les éléments avant de serrer les fixations; le montage ultérieur est impossible.

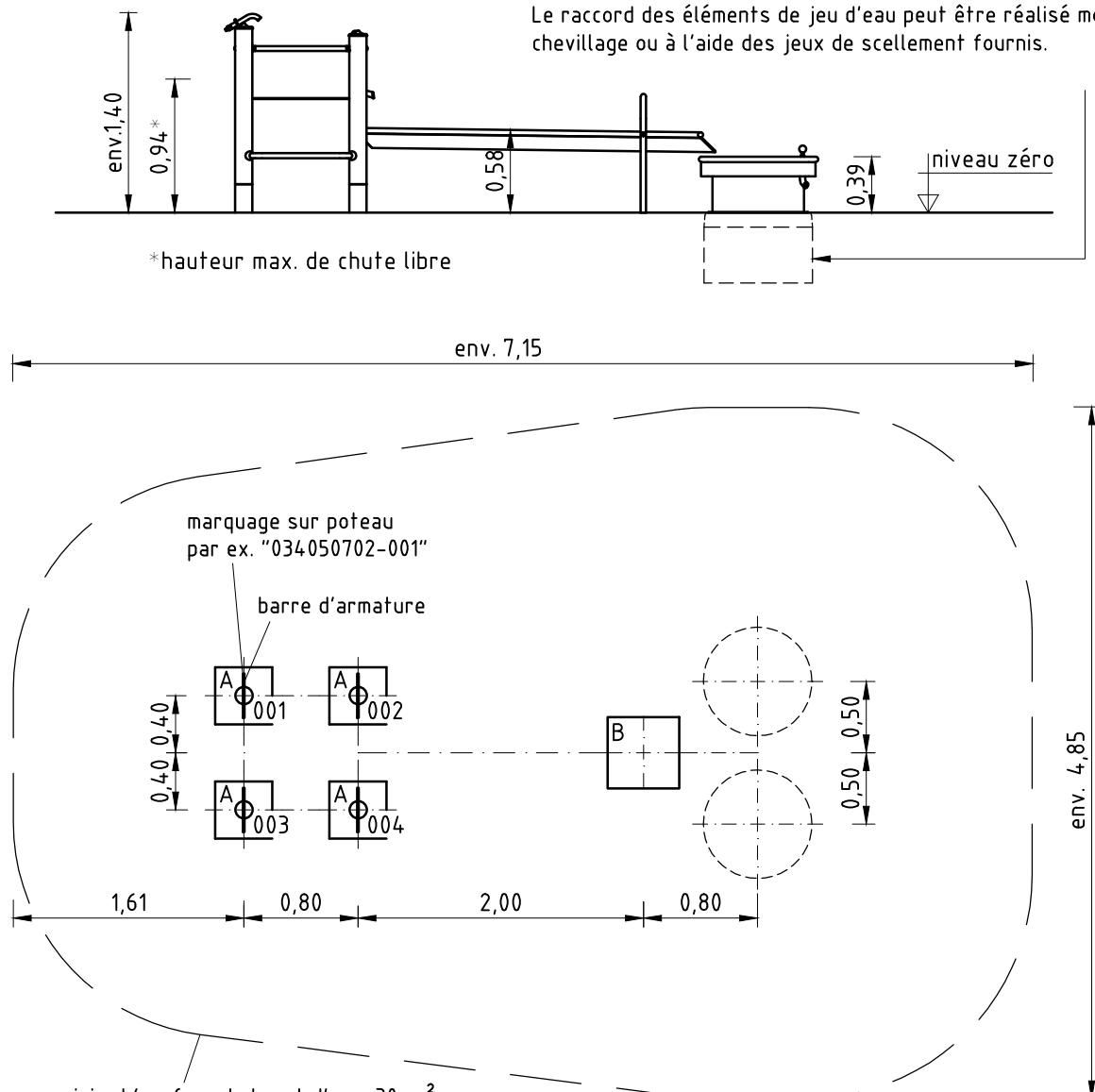
Vue d'en haut
1/100



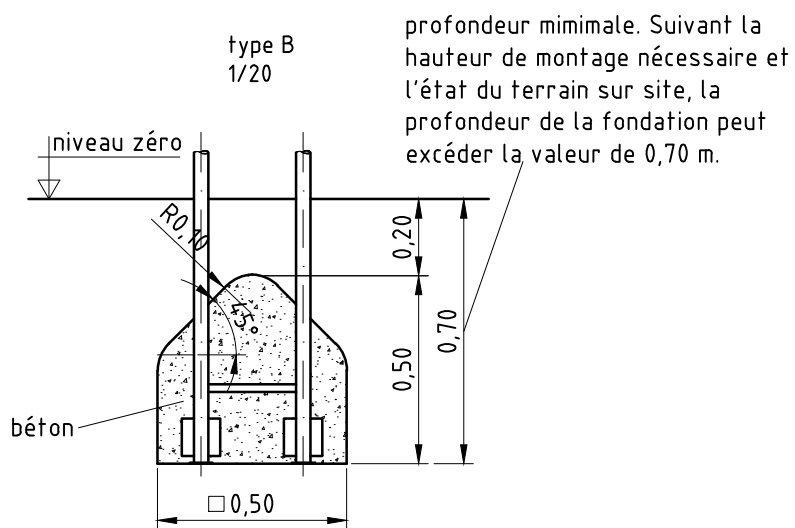
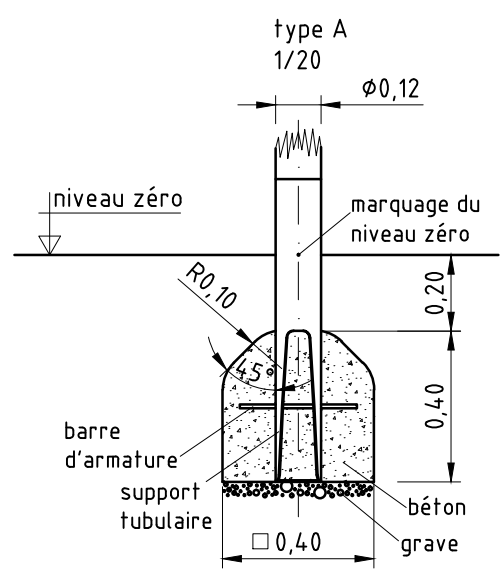
détail du marquage du niveau zéro
1/5



Pour le montage solide des éléments de jeu d'eau (table à eau, table malaxeur), il faut préparer des fondations circulaires ou annulaires dont la taille dépend de l'état du terrain sur les lieux. Le raccord des éléments de jeu d'eau peut être réalisé moyennant chevillage ou à l'aide des jeux de scellement fournis.



Espace minimal/surface de heurt d'env. 30 m²
 Les dimensions de l'espace minimal se réfèrent seulement à l'arrangement des éléments illustré. Avec un arrangement modifié (par ex par déplacement ou par addition d'autres éléments, il faut adapter l'espace minimal.



profondeur minimale. Suivant la hauteur de montage nécessaire et l'état du terrain sur site, la profondeur de la fondation peut excéder la valeur de 0,70 m.

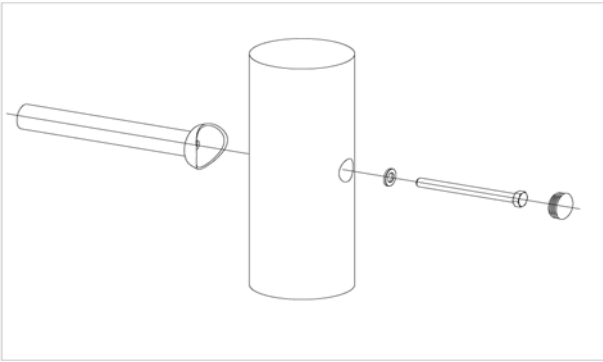
Article: **034050702**
 K&K Jeux d'eau

Commande:

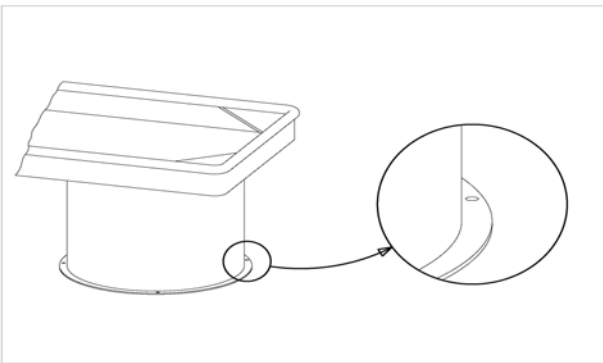
1298893

Lieu:

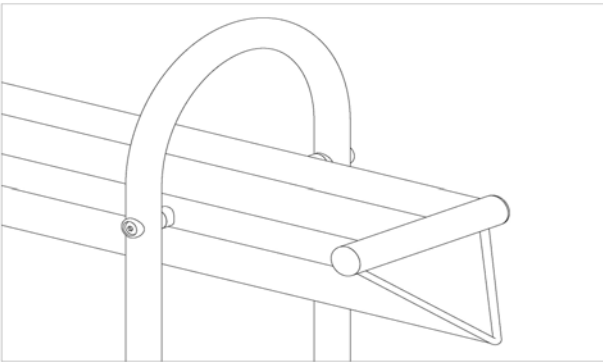
Projet:

**10 x SFRS1230004 Vissage standard pour perche, rampe etc.
 au poteau en robinier (perçage fraisé)**


par jeu	au t.	N° d'article	Désignation d'article
1 x	10 x	3300016	Capuchon voûté en plastique gris SL 36 G
1 x	10 x	3430129	Rondelle Ø 14 DIN1440 A2
1 x	10 x	3400701	Vis à six pans M12x130 DIN931 A2 avec revêtement rouge de frein-filet

8 x SFAS1040011 Raccord du cylindre vertical sur une fondation


par jeu	au t.	N° d'article	Désignation d'article
1 x	8 x	1040272	Jeu de pièces de fixation pour jeux d'eau M10 x 160 A2 vis de scellement/rondelle/écrou

1 x SFAS1040006 Support à la rigole (S)


par jeu	au t.	N° d'article	Désignation d'article
2 x	2 x	3400286	Vis à tête bombée M10x50 Resistorx A2

1 x SFWZ0000002 Tournevis coudé Security TORX TR45


par jeu	au t.	N° d'article	Désignation d'article
1 x	1 x	3490033	Tournevis coudé Security TORX T45

Article: **034050702**
K&K Jeux d'eau

Commande:

1298893

Lieu:

Projet:

4 x SFRS1270002 Acier à béton pour poteaux en acier inox



par jeu	au t.	N° d'article	Désignation d'article
1 x	4 x	2130000	Fer à béton Ø 10 x 310 DIN 488

1 x SFWZ0000013 Pâte lubrifiante, double-sachet (2 x 4 g)



par jeu	au t.	N° d'article	Désignation d'article
2 x	2 x	5300024	pâte lubrifiante 4g